



## Liceo Scientifico Statale “G. Galilei”

Via A. Moro 13 - 28021 Borgomanero (NO) - C.F. e P. IVA 82005810039  
Tel. 0322/82769 - nops04000x@istruzione.it - nops04000x@pec.istruzione.it

con sez. associata Liceo Linguistico e Liceo delle Scienze Umane

Via Gentile 33 - 28024 Gozzano (NO) - Tel. 0322/94648

---

# SICUREZZA A SCUOLA II D.Lgs. 81/2008 e s.m.i.

A.S. 2024/2025

## Introduzione

Questo opuscolo informativo tratta in generale sui rischi e la sicurezza a scuola.

L'educazione alla salute e sicurezza sul lavoro rappresenta un punto importante per la crescita del cittadino. La scuola, ambiente di vita per gli alunni e ambiente di lavoro per gli insegnanti, è il luogo primario della prevenzione, dove la formazione alla salute e alla sicurezza deve trovare un terreno fertile sul quale radicarsi e diventare patrimonio dell'individuo e del gruppo, fin dai primi momenti di socializzazione. L'educazione scolastica è, infatti, determinante nell'impostare negli individui i comportamenti adeguati e gli stili di vita sani, oltre che nel favorire l'interiorizzazione delle regole e dei valori fondamentali di responsabilità sociale e civile. Di fronte all'incremento del tasso di mortalità e malattia dovuto agli infortuni sul lavoro e alle malattie professionali, è fondamentale rivalutare il ruolo educativo e formativo della scuola nel fornire gli strumenti culturali e le competenze relazionali utili all'inserimento in una futura realtà lavorativa e, in generale, nella società.

Gli edifici scolastici nel loro complesso, quali uffici, aule didattiche, sale polivalenti, palestre, laboratori, mense servizi igienici, corridoi, refettori, spazi comuni sono considerati ambienti di lavoro e pertanto viene applicata la normativa in materia di salute e sicurezza nei luoghi di lavoro.

## Il D.Lgs. 81/2008 e s.m.i.

La tutela della salute e sicurezza dei lavoratori della scuola è garantita – come per tutti i settori di attività, privati e pubblici dal D.Lgs. 81/2008 e s.m.i. La filosofia della sicurezza secondo il D.Lgs. 81/2008 (“Testo Unico” sulla sicurezza nei luoghi di lavoro) e s.m.i si basa sulla collaborazione ed il coinvolgimento di tutti i lavoratori per una corretta gestione ed utilizzo dei beni, attrezzature, macchine, spazi mezzi scolastici al fine di operare in una *scuola sana e sicura* per tutti.

Tutti i lavoratori, il personale, gli alunni sono tenuti ad osservare le norme e le altre disposizioni ed istruzioni impartite dal datore di lavoro, dai dirigenti e dai preposti ai fini della protezione individuale e collettiva.

La sicurezza viene gestita dal Datore di lavoro (DL), dalle persone incaricate all'espletamento dei compiti del servizio di prevenzione e protezione (SPP), dal RSPP, dal rappresentante dei lavoratori per la sicurezza (RLS), dal medico competente (MC), nonché dal supporto di



## Liceo Scientifico Statale "G. Galilei"

Via A. Moro 13 - 28021 Borgomanero (NO) - C.F. e P. IVA 82005810039  
Tel. 0322/82769 - nops04000x@istruzione.it - nops04000x@pec.istruzione.it

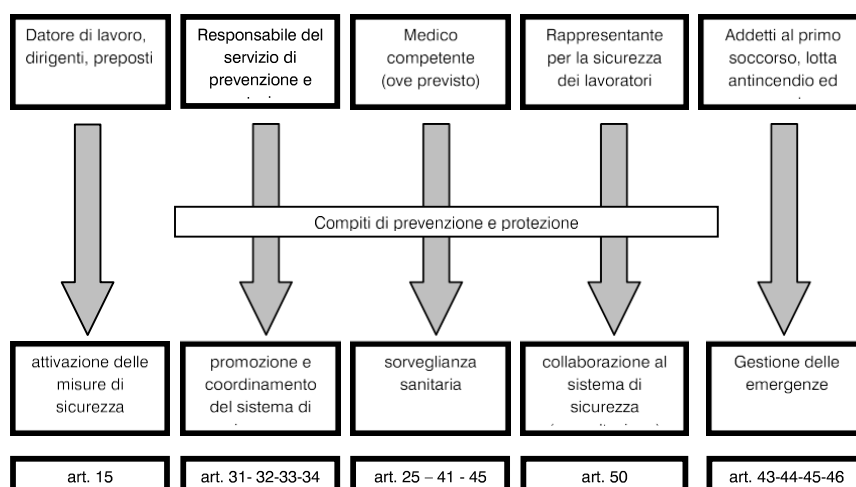
con sez. associata Liceo Linguistico e Liceo delle Scienze Umane

Via Gentile 33 - 28024 Gozzano (NO) - Tel. 0322/94648

consulenti esterni specializzati in tematiche inerenti la sicurezza, l'igiene del lavoro, l'antincendio, e altre figure designate dal Datore di lavoro.

E' previsto un sistema di controllo e verifica del modo con cui sono attuate le misure preventive e protettive.

Le misure di prevenzione e protezione adottate sono le misure generali di tutela individuate all'art. 15 del D.Lgs. 81/2008 e s.m.i..





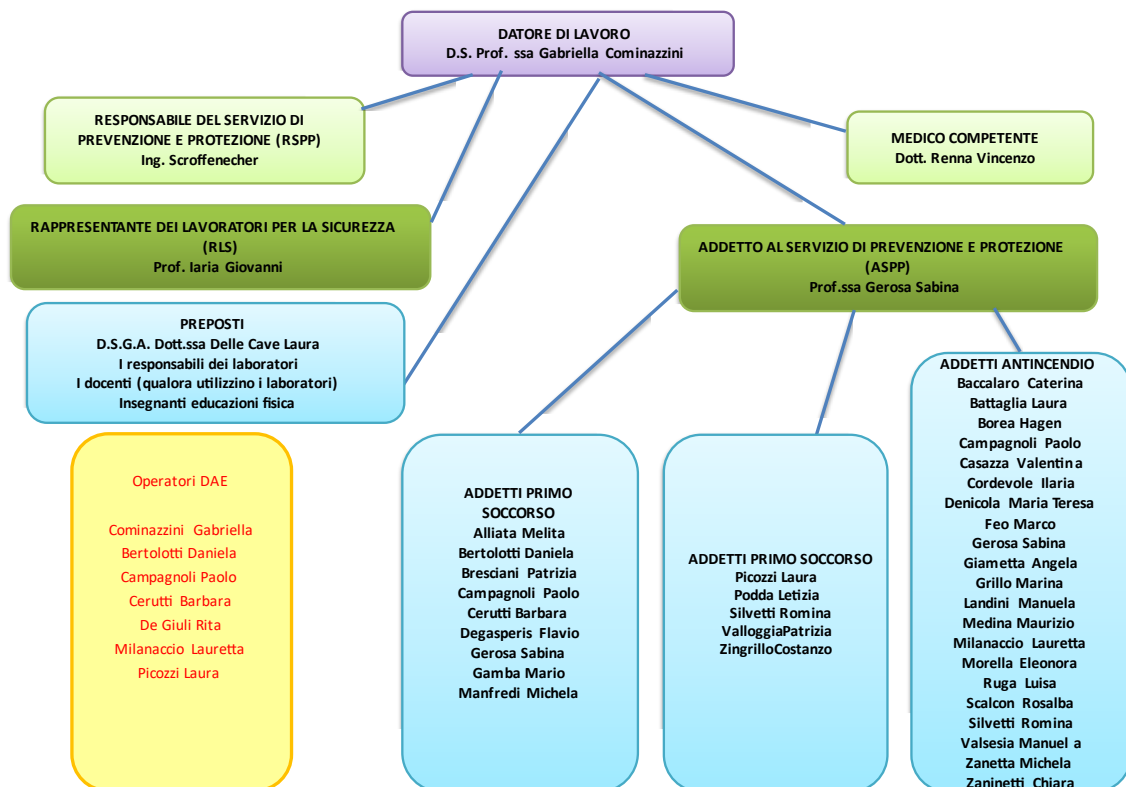
# Liceo Scientifico Statale "G. Galilei"

Via A. Moro 13 - 28021 Borgomanero (NO) - C.F. e P. IVA 82005810039  
Tel. 0322/82769 - nops04000x@istruzione.it - nops04000x@pec.istruzione.it

con sez. associata Liceo Linguistico e Liceo delle Scienze Umane

Via Gentile 33 - 28024 Gozzano (NO) - Tel. 0322/94648

## ORGANIGRAMMA SICUREZZA- LICEO SCIENTIFICO STATALE G.GALILEI - SEDE DI BORGOMANERO A.S. 2024/2025





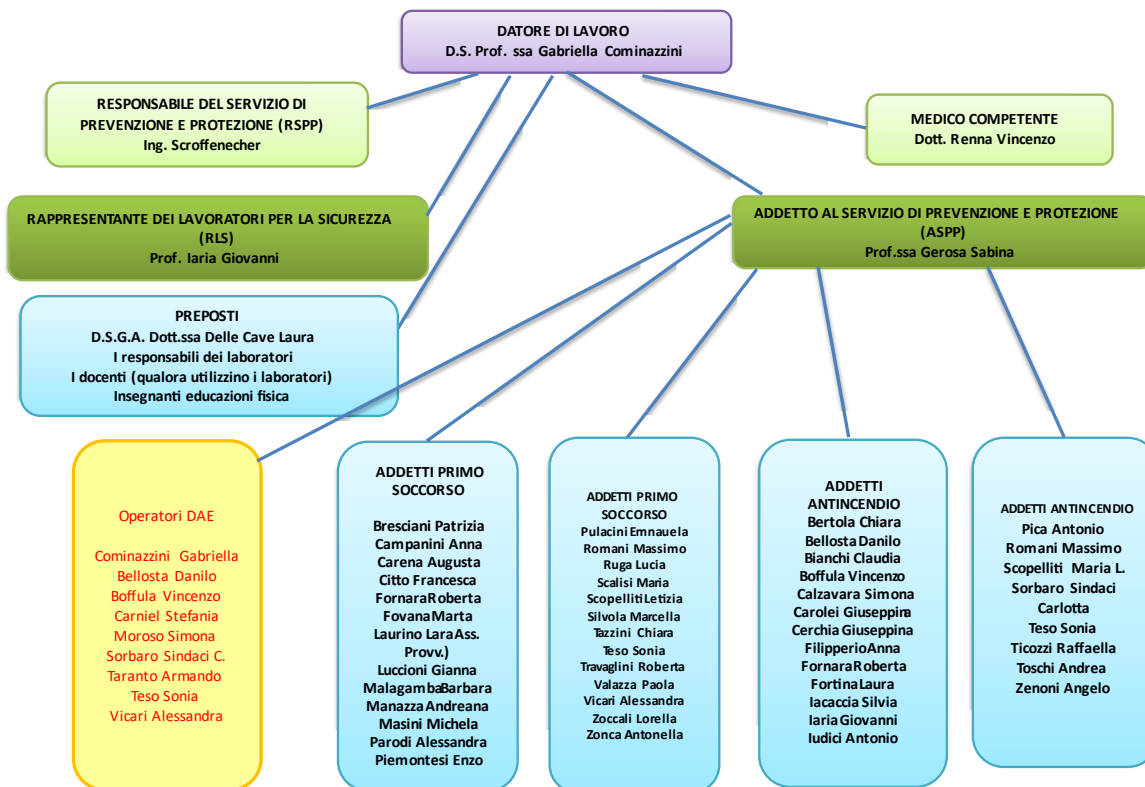
# Liceo Scientifico Statale "G. Galilei"

Via A. Moro 13 - 28021 Borgomanero (NO) - C.F. e P. IVA 82005810039  
Tel. 0322/82769 - nops04000x@istruzione.it - nops04000x@pec.istruzione.it

con sez. associata Liceo Linguistico e Liceo delle Scienze Umane

Via Gentile 33 - 28024 Gozzano (NO) - Tel. 0322/94648

## ORGANIGRAMMA SICUREZZA- LICEO SCIENTIFICO STATALE G.GALILEI – SEDE DI GOZZANO A.S. 2024/2025





## Liceo Scientifico Statale "G. Galilei"

Via A. Moro 13 - 28021 Borgomanero (NO) - C.F. e P. IVA 82005810039  
Tel. 0322/82769 - nops04000x@istruzione.it - nops04000x@pec.istruzione.it

**con sez. associata Liceo Linguistico e Liceo delle Scienze Umane**

Via Gentile 33 - 28024 Gozzano (NO) - Tel. 0322/94648

---

In relazione a quanto previsto dal D.Lgs. 81/2008 e s.m.i. è fatto obbligo a tutti di rispettare scrupolosamente le seguenti indicazioni:

- Lasciare libere da ostacoli le vie di circolazione ed uscite di emergenza allo scopo di consentirne l'utilizzo in ogni evenienza e per garantire un sicuro passaggio da parte dei lavoratori e degli allievi e altri che frequentano la scuola.
  - Mantenere pulito, ordinato l'ambiente di lavoro, le aule, i laboratori, gli spazi comuni.
  - Ciascuno deve sempre verificare l'idoneità delle zone di stoccaggio delle sostanze, materie prime, prodotti e materiali utilizzati nel reparto/aula/laboratorio. Tenere in apposito luogo tutte le schede di sicurezza di tutte le sostanze, materie prime, prodotti utilizzati nel reparto.
  - Mantenere in sicurezza le attrezzature di lavoro e in caso di rottura o malfunzionamento comunicare tempestivamente le anomalie riscontrate
  - Le zone di pericolo per i lavoratori sono segregate e ben segnalate per evitare che i lavoratori vi possano accedere.
  - Segnaletica di sicurezza ed avvisi di: divieto, pericolo, allarme, materiali ed attrezzature antincendio, avvertimento, prescrizione, salvataggio o soccorso, destinata ai lavoratori.
  - Conseguentemente alla valutazione dei rischi vengono forniti qualora necessari idonei dispositivi di protezione individuali (DPI) conformi alle normative vigenti ed adeguati ai rischi da prevenire.
  - Tutti hanno l'obbligo di segnalare al proprio superiore eventuali anomalie accertate nel funzionamento di macchinari e dispositivi di sicurezza e di protezione individuali (DPI).
  - Tutti debbono utilizzare correttamente tutte le attrezzature presenti a scuola ovvero: i macchinari, le apparecchiature, gli utensili
  - In tutto l'edificio scolastico e nelle pertinenze è vietato fumare anche sigarette elettroniche. Ogni studente deve prendersi cura della propria salute e sicurezza e di quella delle altre persone presenti, su cui ricadono gli effetti delle sue azioni o omissioni, conformemente alla sua formazione, alle istruzioni e ai mezzi forniti.
- Gli studenti devono:
- contribuire, insieme, al dirigente e ai preposti, all'adempimento degli obblighi previsti a tutela della salute e sicurezza della scuola;
  - osservare le disposizioni e le istruzioni impartite dal dirigente e dai preposti, ai fini della protezione collettiva ed individuale;
  - utilizzare correttamente le attrezzature, le sostanze e i preparati pericolosi, e i dispositivi di sicurezza;
  - segnalare immediatamente al dirigente o al preposto le deficienze dei mezzi e dei dispositivi nonché qualsiasi eventuale condizione di pericolo di cui vengano a conoscenza;
  - non rimuovere o modificare senza autorizzazione i dispositivi di sicurezza o di segnalazione o di controllo;
  - non compiere di propria iniziativa operazioni o manovre che non sono di loro competenza ovvero che possono compromettere la sicurezza propria o di altri lavoratori;
  - partecipare ai programmi di formazione e di addestramento organizzati dal datore di lavoro;



## Liceo Scientifico Statale "G. Galilei"

Via A. Moro 13 - 28021 Borgomanero (NO) - C.F. e P. IVA 82005810039  
Tel. 0322/82769 - nops04000x@istruzione.it - nops04000x@pec.istruzione.it

con sez. associata Liceo Linguistico e Liceo delle Scienze Umane

Via Gentile 33 - 28024 Gozzano (NO) - Tel. 0322/94648

### SIGNIFICATO DI PERICOLO RISCHIO E DANNO



Che cosa si intende per rischio e pericolo? Come si valutano? Il D.Lgs. 81/2008 e s.m.i. ci dà delle definizioni precise.

«**pericolo**» (Hazard): proprietà o qualità intrinseca di un determinato fattore avente il potenziale di causare danni; *es. sedia, scala, finestra, porta, scale, .... (CAUSA)*

«**rischio**» (Risk): probabilità di raggiungimento del livello potenziale di danno nelle condizioni di impiego o di esposizione ad un determinato fattore o agente oppure alla loro combinazione; combinazione della probabilità (P) e dell'entità delle conseguenze (D) di un determinato evento di danno ipotizzabile, nelle specifiche condizioni di esposizione. (*EFFETTO ovvero conseguenze come ad es: scivolamento, inciampamento, caduta dall'alto, ....*)

**Danno** (Harm): lesione fisica (infortunio) o alterazione negativa dello stato di salute (malattia) di un individuo, causata dal concretizzarsi di un pericolo.

**Evento di danno** (Accident, Loss): evento indesiderato che produce un danno, ossia da luogo a danno, morte, malattia o infortunio.

**Fattore di rischio o fonte di pericolo** (Hazard source): qualsiasi materiale, attrezzatura, impianto, struttura, agente chimico, fisico, biologico, organizzazione, metodo, pratica o condizione di lavoro, ossia qualsiasi oggetto o situazione avente una caratteristica di pericolo.

**Incidente o anomalia** (Incident): eventi che ha prodotto un danno o che aveva il potenziale di produrlo. Gli incidenti comprendono sia gli eventi di danno che i quasi infortuni.

**Infortunio** (Injury): evento lesivo avvenuto per causa violenta, da cui sia derivata la morte o l'invalidità permanente al lavoro, assoluta o parziale; ovvero un'invalidità temporanea assoluta (ad es. tagli, contusioni, ustioni, ..) per un tempo maggiore della rimanente parte della giornata o del turno nel quale si è verificato.

**Sicurezza** (Safety): l'insieme delle condizioni che garantiscono direttamente o indirettamente



## Liceo Scientifico Statale “G. Galilei”

Via A. Moro 13 - 28021 Borgomanero (NO) - C.F. e P. IVA 82005810039  
Tel. 0322/82769 - nops04000x@istruzione.it - nops04000x@pec.istruzione.it

**con sez. associata Liceo Linguistico e Liceo delle Scienze Umane**

Via Gentile 33 - 28024 Gozzano (NO) - Tel. 0322/94648

---

la tutela delle persone dagli infortuni. In una definizione più ampia del termine il concetto, applicato al mondo del lavoro, identifica anche l'insieme delle condizioni che devono essere controllate per garantire la tutela sia dell'integrità fisica sia della salute dei lavoratori durante lo svolgimento dei compiti professionali. In questo senso può essere definita come l'insieme delle azioni aventi lo scopo di tenere sotto adeguato controllo i rischi.

### **LA CONOSCENZA DEI RISCHI**

Conoscere i rischi presenti a scuola significa eliminare o ridurre drasticamente la possibilità di incidenti ed i conseguenti danni a cose o persone.

**I RISCHI e PERICOLI e il DANNO** cui siamo soggetti variano a seconda di dove ci si trovi. Possono essere di origine:

- Naturale, ambiente
- Antropica
- Errato comportamento

Pertanto saper riconoscere, affrontarli in maniera “cosciente” conoscerli ci aiuta almeno un po' a ridurre gli effetti e magari ci salvano la vita e gli infortuni a scuola.

Vediamo ora quali sono i rischi a scuola.

### **RISCHI A SCUOLA**

Nell'attività scolastica ordinaria il rischio all'interno degli spazi scolastici può essere rappresentato da arredi, scale, pavimentazioni bagnate o scivolose, porte, finestre, spigoli.

Il comportamento ordinato, l'uso corretto e adeguato delle attrezzature, laboratori e sussidi, la frequentazione prudente dei locali e degli impianti secondo le disposizioni emesse dall'Istituto scolastico, il rispetto delle norme nei trasferimenti con osservanza della segnaletica, dei turni, stazionamenti dedicati sono le basi della sicurezza nella scuola.

L'infortunio a scuola può accadere per cause involontarie o a causa di disattenzione, imprudenza o anche a causa di comportamenti dolosi. I momenti di avvio, interruzione, sospensione, ripresa delle attività didattiche costituiscono potenziali fattori di rischio infortunistico.

- nelle aree di pertinenza della scuola, interne o esterne prima dell'inizio o a fine attività
- negli spazi comuni all'interno dell'edificio scolastico (corridoi, scale, atri) durante l'ingresso e l'uscita degli studenti all'inizio e al termine delle lezioni
- nei locali ove sono posizionate le macchinette distributrici degli alimenti, nell'aula magna e biblioteca



## Liceo Scientifico Statale “G. Galilei”

Via A. Moro 13 - 28021 Borgomanero (NO) - C.F. e P. IVA 82005810039  
Tel. 0322/82769 - nops04000x@istruzione.it - nops04000x@pec.istruzione.it

**con sez. associata Liceo Linguistico e Liceo delle Scienze Umane**

Via Gentile 33 – 28024 Gozzano (NO) – Tel. 0322/94648

---

- durante gli spostamenti delle classi da un’aula all’altra per svolgere particolari attività didattiche (palestra, laboratori)
- durante l’intervallo, la ricreazione, tra la prima e la seconda parte delle lezioni
- al termine di ciascuna lezione quando i docenti si alternano in classe.

Gli infortuni a scuola sono sempre più frequenti e possono determinare situazioni di panico e di enorme preoccupazione. Quando accadono degli infortuni ai propri studenti le reazioni possono essere le più variegata, ma lucidità e sangue freddo devono prevalere. L’accoglimento della domanda di iscrizione, con la conseguente ammissione dell’allievo alla scuola, determina l’instaurazione di un vincolo negoziale, dal quale sorge a carico dell’istituto l’obbligo di vigilare sulla sicurezza e l’incolumità dell’allievo nel tempo in cui questi fruisce della prestazione scolastica in tutte le sue espressioni, anche al fine di evitare che l’allievo procuri danno a sé stesso; e che – quanto al precettore dipendente dell’istituto scolastico – tra insegnante e allievo si instaura, per contatto sociale, un rapporto giuridico, nell’ambito del quale l’insegnante assume, nel quadro del complessivo obbligo di istruire ed educare, anche uno specifico obbligo di protezione e vigilanza, onde evitare che l’allievo si procuri da solo un danno alla persona. Tribunale Potenza, con Sent., 08-05-2018.

Debbono pertanto essere evitati comportamenti che mettono a rischio la propria incolumità e salute e quella dei compagni e di tutto il personale scolastico. Deve essere rispettato puntualmente il regolamento della scuola.

Debbono essere seguite le indicazioni fornite dai Docenti, dal personale scolastico, dalla Presidenza e dalle segnalazioni, avvisi, norme, procedure e regolamenti esposti a scuola.

A Scuola non bisogna correre, spingere i compagni, dondolarsi sulla sedia, abbandonare zaini a terra nei passaggi, non gridare, non creare panico, non aprire improvvisamente le porte, non gettare carte e altro materiale a terra ma conferire i rifiuti negli appositi cestini.

Bisogna prestare particolare attenzione al proprio comportamento in prossimità di finestre, superfici vetrate, servizi igienici, non va mai gettato nulla dalle finestre ed è fatto divieto di sporgersi dai davanzali.

Bisogna percorrere le scale ordinatamente, senza correre, spingere e vanno mantenute libere da ostacoli.

Non vanno utilizzate spine, prese e cavi inservibili o in stato precario. Vanno evitate prolunghe, derivazioni volanti, allacciamenti multipli, adattatori. E’ fatto divieto di intervenire su parti in tensione.

Le macchine e attrezzature presenti a scuola vanno utilizzate in modo appropriato, dopo aver consultato il manuale di istruzioni. Il personale preposto deve controllare giornalmente a vista le apparecchiature prima dell’uso e segnalare eventuali difetti, disfunzioni, inconvenienti.

Eventuali utensili e attrezzi manuali pericolosi devono avere le parti taglienti ben protette. Se possono provocare proiezione di oggetti, devono essere muniti di dispositivi di sicurezza e utilizzati con mezzi di protezione personale per il viso (occhiali o schermo facciale, oltre eventualmente alle cuffie). Devono sempre essere riposti in luoghi appositi (scaffali, armadi ecc.). Le parti taglienti degli utensili e attrezzi vanno sempre protette con le idonee protezioni contro il pericolo di tagli e lacerazioni. A fine lavoro, riporre gli utensili in scaffali o armadi. 6 Utilizzare i Dispositivi di protezione individuale.



## Liceo Scientifico Statale "G. Galilei"

Via A. Moro 13 - 28021 Borgomanero (NO) - C.F. e P. IVA 82005810039  
Tel. 0322/82769 - nops04000x@istruzione.it - nops04000x@pec.istruzione.it

con sez. associata Liceo Linguistico e Liceo delle Scienze Umane

Via Gentile 33 - 28024 Gozzano (NO) - Tel. 0322/94648

---

Eventuali mezzi di sollevamento e di trasporto carichi vanno utilizzati con l'attenzione alla portata massima (cartello indicatore) e manovrati da personale istruito e competente.

Le scale a pioli possono essere usate solo dal personale ATA se non è giustificato l'uso di altra attrezzatura più sicura (basso rischio, breve durata di impiego, tipo di lavoro). Le scale portatili devono essere in buono stato. Devono venir poggiate su supporto adeguato, stabile e resistente. E' stata fatta una idonea procedura in merito al loro corretto utilizzo già illustrata al personale preposto.

A scuola risulta necessario:

- adottare comportamenti e stili di vita rispettosi della propria salute e di quella altrui
- areare frequentemente/permanentemente l'aula
- informare tempestivamente il docente e personale ATA in merito ad un'eventuale stato di malessere
- segnalare la presenza di ferite, abrasioni, ustioni qualora presenti in modo da intervenire prontamente
- mantenere puliti i servizi igienici e utilizzarli correttamente. Nei bagni è vietato consumare vivande, fumare, gettare sacchetti di plastica, assorbenti, bottigliette, bicchieri ed altro. I servizi igienici devono essere lasciati puliti ed in ordine in modo tale da poter essere utilizzati immediatamente da altri; questo è un modo per dimostrare attenzione per i propri compagni di scuola.
- Lo studente non deve rimuovere o modificare i dispositivi di sicurezza o di segnalazione, senza l'autorizzazione del preposto. Lo studente deve utilizzare le attrezzature in modo appropriato, seguendo le istruzioni e non compiere operazioni o manovre che non siano di sua competenza.

Il luogo più pericoloso a scuola è la **Palestra**: i rischi durante l'educazione fisica e sportiva sono di natura meccanica, in conseguenza all'azione impropria, non coordinata dinamicamente ce può comportare infortunio sull'attrezzo o per cadute in piano, urti e colpi contro parti fisse dell'impianto.

Durante le attività di educazione fisica, i rischi infortunistici si possono presentare in relazione alle difficoltà proprie di ciascun esercizio, all'uso di attrezzi e all'utilizzo di impianti situati sia all'aperto che al chiuso.

Durante le attività di educazione fisica, i rischi derivano principalmente dall'uso degli attrezzi e dalle attività a corpo libero. L'azione impropria, non coordinata dinamicamente può comportare infortunio sull'attrezzo ovvero per urto contro il suolo per cadute in piano, contro parti fisse dell'impianto. E' sufficiente, ai fini della sicurezza, usare prudenza ed attenersi alle regole impartite dai docenti. E' opportuno quindi che i docenti: diano spiegazioni chiare e precise, con norme operative vincolanti quando l'attività motoria comporta, per sua natura, particolari rischi; evitino di far eseguire esercizi o svolgere attività non confacenti alle reali ed attuali capacità delle persone.

A tal riguardo durante le ore di educazione fisica non è consentito:

- Utilizzare la palestra ed i suoi attrezzi in assenza dell'insegnante.
- Usare gli attrezzi in modo scorretto e pericoloso per sé e per gli altri.
- Allontanarsi dalla palestra senza l'autorizzazione dell'insegnante.



## Liceo Scientifico Statale “G. Galilei”

Via A. Moro 13 - 28021 Borgomanero (NO) - C.F. e P. IVA 82005810039  
Tel. 0322/82769 - nops04000x@istruzione.it - nops04000x@pec.istruzione.it

**con sez. associata Liceo Linguistico e Liceo delle Scienze Umane**

Via Gentile 33 - 28024 Gozzano (NO) - Tel. 0322/94648

---

- Stazionare o trattenersi negli spogliatoi.

- Consumare cibi in palestra o negli spogliatoi. Pertanto si ricorda che

L'accesso alle attività sportive e ai locali è consentito solo alla presenza dell'insegnante. Il regolamento esposto deve essere puntualmente rispettato in ogni sua parte

Evitare comportamenti che possano mettere in pericolo la propria incolumità e quella dei compagni

Nelle competizioni l'entusiasmo non deve compromettere l'altrui e la propria sicurezza, nei giochi con il pallone bisogna ricordarsi che la palestra non è un campo da calcio.

Le indicazioni fornite dal docente devono essere sempre rispettate.

Rischi per la salute e sicurezza possono presentarsi anche durante le attività didattiche svolte nei laboratori, in relazione alla natura delle esercitazioni, la pericolosità delle apparecchiature, dei materiali usati e con l'eventuale esposizione ad agenti fisici, chimici e biologici.

### **MOVIMENTAZIONE MANUALE CARICHI**



Per Movimentazione manuale dei carichi (MMC) si intendono le operazioni di trasporto o di sostegno di un carico ad opera di uno o più persone, comprese le azioni del sollevare, deporre,



## Liceo Scientifico Statale “G. Galilei”

Via A. Moro 13 - 28021 Borgomanero (NO) - C.F. e P. IVA 82005810039  
Tel. 0322/82769 - nops04000x@istruzione.it - nops04000x@pec.istruzione.it

**con sez. associata Liceo Linguistico e Liceo delle Scienze Umane**

Via Gentile 33 – 28024 Gozzano (NO) – Tel. 0322/94648

---

tirare, portare o spostare un carico. Lo sforzo muscolare richiesto dalla MMC determina aumento del ritmo cardiaco e di quello respiratorio ed incide negativamente nel tempo sulle articolazioni, in particolare sulla colonna vertebrale, determinando cervicalgie, lombalgie e discopatie.

Fate attenzione nel trasportare zaini troppo pesanti!

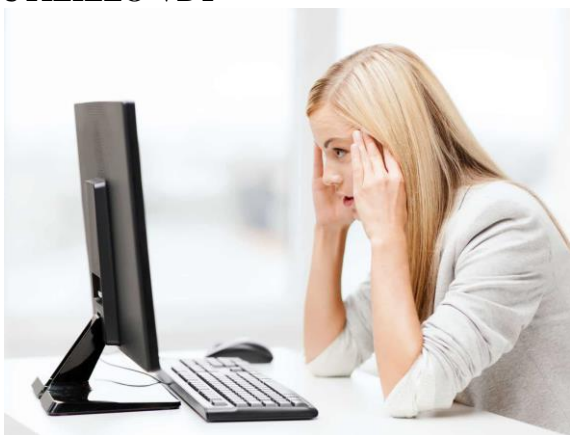
Questi possono provocare seri danni al vostro apparato muscolo scheletrico.

Fate attenzione alle patologie che potrebbero insorgere e preveniamo i disturbi muscolo scheletrici (DMS) ed effettuate dei controlli dal vostro medico.

Verificate il vostro zaino che abbia delle dimensioni adeguate, bretelle ben imbottite, leggero da vuoto e con compartimenti interni per distribuire meglio il contenuto trasportato. Non portate lo zainetto su una spalla sola ma ricordati di indossare tutte e due le bretelle!

Per prevenire il mal di schiena e paramorfismi ovvero delle modificazioni delle curve fisiologiche della colonna vertebrale è molto importante fare sport e tanto esercizio fisico.

### UTILIZZO VDT



Una delle cause più frequenti di disturbi alla salute per chi lavora al videoterminale risiede nella scarsa adattabilità degli arredi e dello schermo alle esigenze dell'utente. Spesso gli utenti accusano vari disturbi per mancanza di movimento.

I problemi principali sono dovuti a:

- schermo posizionato male o troppo in alto
- altezza del tavolo e della sedia non corretta
- tastiera e mouse posizionati non correttamente



## **Liceo Scientifico Statale “G. Galilei”**

Via A. Moro 13 - 28021 Borgomanero (NO) - C.F. e P. IVA 82005810039  
Tel. 0322/82769 - nops04000x@istruzione.it - nops04000x@pec.istruzione.it

**con sez. associata Liceo Linguistico e Liceo delle Scienze Umane**

Via Gentile 33 - 28024 Gozzano (NO) - Tel. 0322/94648

---

Il D.Lgs. 81/2008 e s.m.i. dedica un intero Titolo VII ovvero dall'art. 172 all'art.179 sull'utilizzo in sicurezza del PC ovvero sulle attività lavorative che comportano l'uso di attrezzature munite di videoterminale e che lo utilizza in modo sistematico o abituale per venti ore settimanali dedotte le interruzioni previste dall'art, 175 ovvero stabilite dalla contrattazione collettiva anche aziendale. Ovvero almeno una pausa di quindici minuti ogni centoventi minuti di applicazione continuativa al videoterminale.

Il videoterminale (VDT) è ormai entrato a far parte degli strumenti comunemente usati sul posto di lavoro. Numerose attività professionali non potrebbero addirittura esistere senza l'ausilio di un'unità video. È evidente che il posto di lavoro al VDT ha rivoluzionato il tradizionale lavoro d'ufficio



## Liceo Scientifico Statale "G. Galilei"

Via A. Moro 13 - 28021 Borgomanero (NO) - C.F. e P. IVA 82005810039  
Tel. 0322/82769 - nops04000x@istruzione.it - nops04000x@pec.istruzione.it

**con sez. associata Liceo Linguistico e Liceo delle Scienze Umane**

Via Gentile 33 - 28024 Gozzano (NO) - Tel. 0322/94648

---

In linea di massima le attività al VDT possono essere suddivise nel seguente modo:

- attività svolte prevalentemente davanti allo schermo (dialogo con il PC)
- attività svolte prevalentemente con testi (data entry)
- attività miste
- uso sporadico dello schermo

È interessante notare come i malesseri accusati dagli operatori al VDT siano quasi sempre gli stessi, ossia mal di testa e alla nuca, bruciore agli occhi, lacrimazione, nervosismo, stress, dolori a spalle, braccia e mani. Questi fastidi sono diventati sempre più frequenti con l'aumento del numero dei monitor. Questo dipende anche dal maggior impegno intellettuale del lavoratore, il quale diventa sempre meno tollerante quando si trova in una situazione di disagio.

A questi fattori bisogna sommare anche il disagio psicologico che deriva dai rapidi progressi tecnologici (introduzione di nuovi sistemi informatici e di nuovi programmi, nuovi tipi di comunicazione, reti, servizi di informazione, ecc.). Per non parlare delle tensioni sul posto di lavoro, spesso associate ai cambiamenti che avvengono nel mondo del lavoro.

Riassumendo possiamo dire che il lavoro al VDT può impegnare eccessivamente l'apparato visivo o condurre a posture forzate in misura più o meno marcata; inoltre, esso richiede all'utilizzatore un elevato grado di attenzione e concentrazione.

Quando si parla di lavoro al VDT non si può non affrontare il problema ergonomia. Questa disciplina si occupa dell'adattamento delle condizioni di lavoro alle capacità e alle caratteristiche del lavoratore. L'obiettivo dell'ergonomia è promuovere il benessere e la salute sul lavoro. Se il sovraccarico per l'individuo sul lavoro è minimo, a beneficiarne saranno la qualità e la produttività del suo lavoro.

Al momento di concepire una postazione di lavoro al VDT bisogna considerare che tutti gli elementi che la compongono devono far sì che il lavoro possa svolgersi e l'individuo non deve né annoiarsi né essere sottoposto a carichi eccessivi.

Se si svolgono attività sedentarie per tempi prolungati, una buona sedia deve consentire una posizione corretta, non affaticare la muscolatura dorsale e alleggerire il carico sui dischi intervertebrali. Per questo motivo, è estremamente importante scegliere la sedia con le caratteristiche più adatte dal punto di vista ergonomico. Quello che conta veramente non è la sedia ergonomica, ma bensì sedersi in maniera ergonomicamente corretta su una sedia di buona qualità e correttamente regolata. L'altezza della sedia è corretta se gli avambracci in appoggio sul tavolo formano un angolo di 90°. Sono consigliate le sedie con un sedile leggermente concavo, ma che non si adatta perfettamente al corpo, aventi profondità da 38 a 44 cm e larghezza da 40 a 48 cm. L'imbottitura deve impedire qualsiasi compressione, mentre il rivestimento deve essere in materiale traspirante (ad es. in fibre naturali o miste, di tipo antistatico). Secondo gli ultimi studi condotti nel campo della fisiologia del lavoro, lo schienale della sedia per ufficio deve avere un'altezza di 50 cm circa al di sopra del sedile. A 10-20 cm lo schienale deve essere dotato di un'imbottitura a sostegno della regione lombare e deve essere leggermente sagomato nella parte alta. I fornitori di sedie per ufficio sono tenuti ad informare correttamente i clienti (utenti, direzione aziendale, ergonomi) sulla corretta regolazione dei loro prodotti fornendo la documentazione adeguata.



## Liceo Scientifico Statale “G. Galilei”

Via A. Moro 13 - 28021 Borgomanero (NO) - C.F. e P. IVA 82005810039  
Tel. 0322/82769 - nops04000x@istruzione.it - nops04000x@pec.istruzione.it

**con sez. associata Liceo Linguistico e Liceo delle Scienze Umane**

Via Gentile 33 - 28024 Gozzano (NO) - Tel. 0322/94648

---

Se dovete acquistare una sedia da ufficio è bene osservare i seguenti punti: se si effettua una prova individuale, questa deve durare come minimo una settimana, in modo che la sedia si adatti alle caratteristiche dell'utente; - l'utente deve avere la possibilità di scegliere come minimo tra due modelli; - bisogna tener conto della statura della persona a cui è destinata la sedia; - con il fornitore bisogna stabilire quali istruzioni dare alle persone interessate.

Nell'organizzazione e progettazione spazi dovrà pertanto essere tenuto conto di: ubicazione, superficie necessaria, microclima, illuminazione, acustica, arredi adattabili individualmente, tecnologie informatiche intuitive, impianto telefonico a viva voce, orario di lavoro e , regolamentazione delle pause, organizzazione del lavoro.

### **LABORATORI**

L'art. 2 del D.Lgs. 81/2008 e s.m.i. “prevede che siano equiparati a lavoratori gli allievi degli istituti di istruzione nei quali si faccia uso di laboratori, attrezzature di lavoro in genere, agenti chimici, fisici e biologici ivi comprese le attrezzature fornite di videoterminali (VDT) limitatamente al periodo in cui l'allievo sia effettivamente applicato alle strumentazioni o ai laboratori in questione. Gli allievi delle scuole sono, pertanto, equiparabili a lavoratori quando sono effettivamente impiegati in attività di laboratorio nell'uso di sostanze e attrezzature di lavoro, quando sono esposti a rischio chimico, fisico e biologico (se considerato nel DVR) e quando usano VDT, nel caso di attività curricolare svolta in aula informatica”.

Presso l'Istituto sono presenti presso la sede di Borgomanero laboratori di fisica, chimica, informatica; presso la Sede di Gozzano laboratori d'informatica/multimediale. Per ciascun laboratorio sono stati nominati i Responsabili e operano i tecnici di laboratorio.

Chiunque accede ai laboratori viene informato su:

- i possibili rischi presenti,
- i possibili danni derivanti dall'utilizzo delle sostanze chimiche presenti,
- sul corretto utilizzo delle apparecchiature,
- sull'obbligo di utilizzo di idonei DPI.

Nel laboratorio di chimica, fisica, scienze è fatto obbligo di utilizzare camice bianco da laboratorio, guanti rischio chimico/ meccanico, occhiali di protezione, mascherine della tipologia indicata per il tipo di sostanze trattate (polveri sottili, vapori, ecc...).

In ciascun laboratorio sono disponibili le schede di sicurezza di tutte le sostanze utilizzate e manuale d'uso e manutenzione delle attrezzature macchinari utilizzati.

Nel laboratorio di chimica è presente, un Estintore a polvere, dei bidoni di smaltimento sostanze chimiche e idonei armadi di stoccaggio prodotti chimici.

Tutti i prodotti sono correttamente etichettati.

Nel laboratorio è esposto il cartello con pittogrammi sostanze chimiche.

Vengono gestiti correttamente i rifiuti pericolosi e gli agenti chimici ed attribuiti i codici CER



## Liceo Scientifico Statale “G. Galilei”

Via A. Moro 13 - 28021 Borgomanero (NO) - C.F. e P. IVA 82005810039  
Tel. 0322/82769 - nops04000x@istruzione.it - nops04000x@pec.istruzione.it

**con sez. associata Liceo Linguistico e Liceo delle Scienze Umane**

Via Gentile 33 - 28024 Gozzano (NO) - Tel. 0322/94648

---

### **NORME DI COMPORTAMENTO IN LABORATORIO DI CHIMICA**

Gli studenti debbono eseguire solo ciò che è stato indicato dal Docente Responsabile e non prendere mai iniziative personali in alternativa a quanto prevede l'esperimento.

Deve essere sempre tenuta pulita e ordinata la propria postazione di lavoro. La pulizia riduce il possibile contatto con sostanze pericolose, l'ordine riduce la possibilità di causare incidenti quali il rovesciamento di contenitori o di vetreria o lo scambio nell'uso di sostanze; infine una postazione ordinata rende più facile l'intervento in caso di incidente.

Evitare la presenza eccessiva di apparecchi, strumenti e materiali sui piani di lavoro. Rimuovere prontamente vetreria e attrezzature quando non servono più.

È vietato consumare cibi o bevande nei laboratori; evitare, anche per breve tempo, di conservare in laboratorio qualsiasi genere alimentare destinato al consumo. Il rischio di contaminazione riguarda anche caramelle, gomme da masticare, sigarette presenti nelle tasche del camice. Non usare recipienti del laboratorio come contenitori per alimenti.

Non introdurre in laboratorio materiali ed oggetti estranei all'attività lavorativa (cappotti, piumini, borse o zaini) che possono veicolare fuori potenziali sostanze pericolose; allo stesso modo è vietato indossare cappotti o giubbotti o altri indumenti sopra il camice da laboratorio per evitare ovvi inquinamenti.

Nei laboratori e nei corridoi adiacenti non si deve correre, né aprire o chiudere violentemente le porte. È vietato sedersi sui banchi di lavoro, e toccare con le mani superfici sporche.

Evitare l'uso dei tacchi alti e delle scarpe aperte. I capelli lunghi dovrebbero essere tenuti raccolti.

Non indossare oggetti troppo pendenti (collane, orecchini, bracciali o anelli) potrebbero rappresentare fattori di rischio perché possono impigliarsi in sostegni o altre attrezzature presenti sul banco di lavoro.

In laboratorio è necessario indossare sempre il camice bianco da laboratorio.

In laboratorio è obbligatorio utilizzare tutti i necessari mezzi di protezione individuale e collettivi (DPI) messi a disposizione dall'Istituto in base all'esperimento e secondo le indicazioni del docente. Vanno comunque sempre utilizzati gli occhiali protettivi, i guanti di sicurezza e almeno la mascherina chirurgica. Chi utilizza lenti a contatto nel laboratorio deve toglierle prima di iniziare a lavorare in laboratorio; nel caso non fosse possibile togliersi le lenti a contatto, indossare sempre gli occhiali a maschera

I locali devono essere sempre tenuti ordinati e puliti, per diminuire il rischio di incidenti.

Debbono essere utilizzati gli appositi contenitori per smaltire gli oggetti di vetro rotti, reagenti e prodotti chimici. Non vanno mai gettati scarti di reagenti negli scarichi dei lavelli o prodotti chimici.

Deve essere tempestivamente informato il Docente su ogni incidente o problema riscontrato che si verifichi anche se di lieve entità e anche se non ha comportato infortuni.



## Liceo Scientifico Statale "G. Galilei"

Via A. Moro 13 - 28021 Borgomanero (NO) - C.F. e P. IVA 82005810039  
Tel. 0322/82769 - nops04000x@istruzione.it - nops04000x@pec.istruzione.it

**con sez. associata Liceo Linguistico e Liceo delle Scienze Umane**

Via Gentile 33 - 28024 Gozzano (NO) - Tel. 0322/94648

---

### **Norme elementari per l'uso e manipolazione delle sostanze e preparati**

Seguire sempre le indicazioni del docente Responsabile di laboratorio e del Tecnico di laboratorio. In laboratorio sono presenti le schede di sicurezza di tutti i prodotti/sostanze utilizzate.

Tutte le sostanze e preparati utilizzati nei laboratori devono essere accuratamente etichettate. Mantenere sempre perfettamente chiusi tutti i contenitori con prodotti e sostanze chimiche. Non abbandonare materiale non identificabile nelle aree di lavoro.

E' obbligatorio chiudere sempre bene i contenitori dei prodotti dopo l'uso e riporli negli appositi armadi da parte del tecnico di laboratorio.

Non gettare nessuna sostanza nel lavandino, ma i rifiuti vanno stoccati negli appositi contenitori per la raccolta etichettati e conferiti allo smaltitore secondo le indicazioni del fabbricante.

Evitare sempre il contatto con qualunque sostanza chimica con la pelle. Qualora avvenga lavarla subito con abbondante acqua e informare tempestivamente il docente. Consultare immediatamente la scheda di

Evitare l'inalazione e l'ingestione di tutte le sostanze chimiche. Qualora questo avvenga consultare immediatamente la scheda di sicurezza.

Usare sempre le sostanze pericolose sotto cappa accertandosi che la cappa sia in funzione e opportunamente chiusa. Non usare mai fiamme libere ed è fatto divieto di fumare in laboratorio.

Non versare materiali infiammabili nel lavandino nei cestini porta rifiuti

Prima di eliminare i prodotti, al termine delle esercitazioni, informarsi sempre dal docente sulle modalità di recupero o smaltimento più opportune al fine di evitare rischi e danni a se stesso, ai compagni e all'ambiente.

Non toccare con le mani bagnate apparecchi elettrici sotto tensione.

Scaldare a fiamma diretta solo vetreria tipo pyrex. Non scaldare su fiamma diretta recipienti graduati e vetreria a parete spessa (vetro comune). Usare con attenzione la vetreria calda (utilizzare appositi guanti anticalore e/o pinze).

Non tenere in tasca forbici, tubi di vetro o altri oggetti taglienti o appuntiti.

Quando si deve infilare un tubo di vetro in un di gomma o in un tappo, proteggersi le mani con guanti adatti resistenti alla perforazione e taglio.

Non cercare di forzare con le mani l'apertura di contenitori. Seguire le indicazioni del docente.



## Liceo Scientifico Statale "G. Galilei"

Via A. Moro 13 - 28021 Borgomanero (NO) - C.F. e P. IVA 82005810039  
Tel. 0322/82769 - nops04000x@istruzione.it - nops04000x@pec.istruzione.it

con sez. associata Liceo Linguistico e Liceo delle Scienze Umane

Via Gentile 33 - 28024 Gozzano (NO) - Tel. 0322/94648

Gli studenti debbono eseguire solo ciò che è stato indicato dal docente responsabile e non prendere iniziative personali in alternativa a quanto prevede l'esperimento.  
Gli studenti non possono utilizzare macchine ed attrezzature e prodotti se non quello indicato e autorizzato dall'insegnante.  
Al termine dell'esercitazione le attrezzature e utensilerie vanno riconsegnate in perfetta efficienza all'insegnante o addetto che faranno i necessari controlli

### SOSTANZE E PRODOTTI CHIMICI



Nell'ambito scolastico i prodotti chimici vengono utilizzati giornalmente dal personale ATA per le pulizie e sanificazioni dei locali, ma si possono trovare sia nei laboratori didattici. Tutti i prodotti debbono essere contenuti nel contenitore originale riportante sull'etichetta gli eventuali simboli di pericolo, dalla scheda di sicurezza che deve riportare precise informazioni sulla composizione, pericoli, precauzioni e protezioni da utilizzare.

#### Pericoli Fisici



Materiali esplosivi  
GHS01

Materiali infiammabili  
GHS02

Materiali comburenti  
GHS03

Gas sotto pressione  
GHS04

Materiali corrosivi  
GHS05

#### Pericoli per la salute



Tossicità acuta categoria  
1, 2, 3 - GHS06

Tossicità acuta categoria  
4 - GHS07

Rischio mutageno,  
respiratorio, cancerogeno  
e per la riproduzione  
GHS08

#### Pericoli per l'ambiente



Pericolo per l'ambiente  
acquatico - GHS09

Sono attività di:

**PULIZIA** quelle che riguardano il complesso di procedimenti e operazioni atti a rimuovere polveri, materiale non desiderato o sporczia da superfici, oggetti, ambienti confinati e aree di pertinenza;



## Liceo Scientifico Statale "G. Galilei"

Via A. Moro 13 - 28021 Borgomanero (NO) - C.F. e P. IVA 82005810039  
Tel. 0322/82769 - nops04000x@istruzione.it - nops04000x@pec.istruzione.it

con sez. associata Liceo Linguistico e Liceo delle Scienze Umane

Via Gentile 33 - 28024 Gozzano (NO) - Tel. 0322/94648

---

**DISINFEZIONE** quelle che riguardano il complesso dei procedimenti e operazioni atti a rendere sani determinati ambienti confinati e aree di pertinenza mediante la distruzione o inattivazione di microrganismi patogeni;

**DISINFESTAZIONE** quelle che riguardano il complesso di procedimenti e operazioni atti a distruggere piccoli animali, in particolare artropodi, sia perché parassiti, vettori o riserve di agenti infettivi sia perché molesti e specie vegetali non desiderate. La disinfestazione può essere integrale se rivolta a tutte le specie infestanti ovvero mirata se rivolta a singola specie;

**DERATTIZZAZIONE** quelle che riguardano il complesso di procedimenti e operazioni di disinfestazione atti a determinare o la distruzione completa oppure la riduzione del numero della popolazione dei ratti o dei topi al di sotto di una certa soglia; **SANIFICAZIONE** quelle che riguardano il complesso di procedimenti e operazioni atti a rendere sani determinati ambienti mediante l'attività di pulizia e/o di disinfezione e/o di disinfestazione ovvero mediante il controllo e il miglioramento delle condizioni del microclima per quanto riguarda la temperatura, l'umidità e la ventilazione.

Le diverse azioni messe in essere in un ambiente scolastico tendono a concorrere ad una salubrità degli ambienti che portano ad una migliore qualità della vita degli studenti, dei lavoratori e dei frequentatori diminuendo la probabilità di diffusioni di microrganismi portatori di infezioni.

Il personale è stato istruito in merito a:

- procedure di pulizia e disinfezione da adottare presso tutto l'Istituto
- i prodotti utilizzati e relative schede dati di sicurezza;
- l'utilizzo delle attrezzature di lavoro;
- l'igiene personale;
- il corretto lavaggio delle mani;
- l'adozione di misure atte a prevenire la trasmissione delle infezioni;
- il corretto utilizzo dei dispositivi in dotazione;
- l'abbigliamento del personale;
- lo smaltimento dei rifiuti.

### **IL PIANO DI EMERGENZA ED EVACUAZIONE (PEE)**

Il piano di emergenza ed evacuazione è il documento che illustra le procedure da adottare in caso di emergenza al fine di proteggere la vita umana e salvaguardare i beni immobili e l'ambiente esterno.

Ha lo scopo di minimizzare i danni alle persone, al patrimonio aziendale e alla attività lavorativa, nel caso si verifichi un incidente che possa creare una situazione di pericolo all'interno dell'unità produttiva. Nel piano vi sono descritte le azioni che ogni persona deve compiere per una rapida evacuazione verso il punto di raccolta esterno all'edificio scolastico. Nel piano vengono descritte le azioni che i lavoratori devono mettere in atto in caso di incendio;

le procedure per l'evacuazione del luogo di lavoro che devono essere attuate dai



## Liceo Scientifico Statale "G. Galilei"

Via A. Moro 13 - 28021 Borgomanero (NO) - C.F. e P. IVA 82005810039  
Tel. 0322/82769 - nops04000x@istruzione.it - nops04000x@pec.istruzione.it

con sez. associata Liceo Linguistico e Liceo delle Scienze Umane

Via Gentile 33 - 28024 Gozzano (NO) - Tel. 0322/94648

lavoratori e dalle altre persone presenti; le disposizioni per chiedere l'intervento dei vigili del fuoco e per fornire le necessarie informazioni al loro arrivo; specifiche misure per assistere le persone disabili.



**Per emergenza si intende tutto ciò che appare come condizione insolita o pericolosa che può presentarsi in modi e tempi non completamente prevedibili.**

L'emergenza:

- è un fenomeno non interamente codificabile;
- può evolvere con rischi a persone o cose;
- richiede un intervento immediato.

L'emergenza può verificarsi in seguito ad accadimenti causati da **attività interna** all'ambiente di lavoro: incendi di varia origine e natura (su materiali altamente infiammabili, combustibili, depositi, in zone isolate od affollate, in locali pubblici, con elevata presenza di persone, panico, ecc.); esplosioni conseguenti a gas, vapori infiammabili od altri materiali in opportuna concentrazione nell'aria ambiente, esplosivi infortuni (asfissia, traumi meccanici, elettrocuzione, ustioni, avvelenamento, ecc.); rilasci di componenti o prodotti tossici o radioattivi, sia da processi che da depositi esposizione prolungata ad agenti cancerogeni o biologici malfunzionamenti di impianti, di processo, stoccaggio o per operazioni di deposito, travaso, ecc. malfunzionamenti tecnici di impianti generali (acqua, gas, distribuzione di energia elettrica, ecc.)

Oppure l'emergenza può verificarsi in seguito ad accadimenti causati da **attività esterna** all'ambiente di lavoro: terremoti, crolli,

...frane, smottamenti, ... condizioni meteorologiche estreme: tromba d'aria, neve,

allagamenti, alluvioni, ...inquinamenti ambientali,

...coinvolgimento di incidenti aerei, ferroviari, ...altre catastrofi naturali o provocate: attentati, sommosse, minaccia armata.

### LE PROVE DI EVACUAZIONE A SCUOLA

Le prove di evacuazione a scuola, oltre a essere un obbligo normativo, sono un ottimo strumento per testare le procedure da seguire in caso di pericolo e prendere dimestichezza con le misure di sicurezza contenute nel piano di emergenza.



## Liceo Scientifico Statale "G. Galilei"

Via A. Moro 13 - 28021 Borgomanero (NO) - C.F. e P. IVA 82005810039  
Tel. 0322/82769 - nops04000x@istruzione.it - nops04000x@pec.istruzione.it

con sez. associata Liceo Linguistico e Liceo delle Scienze Umane

Via Gentile 33 - 28024 Gozzano (NO) - Tel. 0322/94648

---

In ogni classe sono individuati alcuni studenti che avranno degli incarichi specifici: alunni "apri-fila", l'alunno al primo banco vicino all'porta, e "alunni chiudi-fila", l'alunno all'ultimo banco.

L'alunno apri-fila dovrà aprire la porta e guidare i compagni verso il luogo di raccolta più sicuro, l'alunno chiudi-fila aiuterà eventuali compagni in difficoltà, controllerà che in aula non ci sia più nessuno e chiuderà la porta.

Gli alunni seguiranno le indicazioni del docente presente in aula, che accompagnerà la classe verso il punto di raccolta individuato nel piano di emergenza.

Al termine dell'evacuazione, ogni classe si riunirà, il docente farà l'appello e compilerà l'apposito modulo di evacuazione.

**Ai sensi del DPR 151/2011** le scuole sono soggette alla prevenzione incendi per le seguenti attività:

**Attività 67:** scuole di ogni ordine e grado con oltre 100 persone presenti, asili nido con oltre 30 persone presenti

**Attività 74:** Impianti per la produzione di calore alimentati da combustibile solido, liquido o gassoso con potenzialità superiore a 116kW

**tipo 0:** scuole con un nr. di presenze contemporanee fino a 100 persone rischio

**BASSO tipo 1 :** scuole con un numero di presenze contemporanee da 101 a 300 persone rischio

**MEDIO tipo 2:** scuole con un numero di presenze contemporanee da 301 a 500 persone rischio

**MEDIO tipo 3:** scuole con un numero di presenze contemporanee da 501 a 800 persone rischio

**MEDIO tipo 4:** scuole con un numero di presenze contemporanee da 801 a 1200 persone rischio

**ELEVATO tipo 5:** scuole con un numero di presenze contemporanee oltre 1200 Persone rischio ELEVATO

Ovvero:

**Attività 67.1.A** scuole di ogni ordine, grado e tipo, collegi, accademie con oltre 100 persone presenti (fino a 150 persone) **Attività 67.2.B** scuole di ogni ordine, grado e tipo, collegi, accademie con oltre 150 persone presenti (fino a 300 persone) **Attività**

**67.3.B** asili nido con oltre 30 persone presenti

**Attività 67.4.C** scuole di ogni ordine, grado e tipo, collegi, accademie con oltre 300 persone presenti

Ciascun edificio scolastico deve essere provvisto di un sistema organizzato di vie di uscita, dimensionato in base al massimo affollamento ipotizzabile, ed essere dotata di almeno due uscite verso un luogo sicuro.

Le vie di fuga e le uscite di emergenza per raggiungere il più vicino luogo sicuro devono essere quindi adeguate in numero, distribuzione e dimensione (altezza minima 2 m, larghezza minima 1,20).



## Liceo Scientifico Statale "G. Galilei"

Via A. Moro 13 - 28021 Borgomanero (NO) - C.F. e P. IVA 82005810039  
Tel. 0322/82769 - nops04000x@istruzione.it - nops04000x@pec.istruzione.it

con sez. associata Liceo Linguistico e Liceo delle Scienze Umane

Via Gentile 33 - 28024 Gozzano (NO) - Tel. 0322/94648

Le porte installate lungo le vie di uscita e in corrispondenza delle uscite di piano devono aprirsi nel verso dell'esodo.



Ogni anno scolastico vengono organizzate nr. 2 prove di evacuazione secondo quanto previsto dalla normativa vigente.

Viene tenuto un registro dei controlli periodici, ove vengono annotati tutti gli interventi e i controlli relativi all'efficienza degli impianti elettrici, dell'illuminazione di sicurezza, dei presidi antincendio, dei dispositivi di sicurezza e di controllo, delle aree a rischio specifico e dell'osservanza della limitazione dei carichi d'incendio nei vari ambienti dell'attività. Il registro viene mantenuto costantemente aggiornato e disponibile per i controlli da parte dell'autorità competente

### **Le norme Generali PER L'EVACUAZIONE sono:**

Interrompere tutte le attività

Lasciate gli oggetti personali dove si trovano

Mantenete la calma, non spingetevi, non correte, non urlate

Uscite ordinatamente Incolonnandovi dietro gli Apri fila della vostra classe;

Procedere in fila indiana tenendovi per mano o con una mano sulla spalla di chi vi precede.

Non tornate indietro anche se vi siete ricordati di aver lasciato

qualche oggetto importante in aula Seguire le vie di fuga indicate

e raggiungete l'uscita a voi più vicina;

Percorrete le scale antincendio

verso l'uscita Non usate mai

l'ascensore;

Raggiungete l'area di raccolta assegnata all'esterno e stazionate fino a fine emergenza

permettendo al vostro insegnante di effettuare l'appello

Attendete all'esterno fino al segnale di cessato allarme

Seguite a fine emergenza le indicazioni del Coordinatore dell'emergenza della scuola e delle indicazioni che vi verranno date dai vostri insegnanti.

### **RESPONSABILE DELL'EVACUAZIONE DELLA CLASSE ovvero il DOCENTE**

All'insorgere di una emergenza:

Deve contribuire a mantenere la calma in tutta la classe in attesa che venga



## Liceo Scientifico Statale "G. Galilei"

Via A. Moro 13 - 28021 Borgomanero (NO) - C.F. e P. IVA 82005810039  
Tel. 0322/82769 - nops04000x@istruzione.it - nops04000x@pec.istruzione.it

**con sez. associata Liceo Linguistico e Liceo delle Scienze Umane**

Via Gentile 33 - 28024 Gozzano (NO) - Tel. 0322/94648

---

comunicato il motivo dell'emergenza. All'ordine di evacuazione dell'edificio:

Gli studenti inizieranno ordinatamente ad uscire dalla classe iniziando dalla fila più vicina alla porta; gli studenti procederanno in fila indiana tenendosi per mano senza spingersi e senza correre; uno studente assume la funzione di "apri-fila" e un altro quella di "chiudi-fila". Il docente prende il modulo vicino alla porta contenente il registro delle presenze e con gli alunni si reca all'area di raccolta all'esterno ove fa l'appello e compila l'apposito modulo dell'evacuazione.

Attende la fine dell'emergenza e si attiene alle disposizioni del Coordinatore dell'emergenza.

**Gli STUDENTI** All'ordine di evacuazione dell'edificio:

Devono mantenere la calma, debbono seguire le procedure stabilite e seguono le istruzioni del docente.

Gli Apri-fila devono recarsi e percorrere la via di fuga stabilita ovvero quella più vicina, guidando i compagni verso la propria area di raccolta all'esterno.

I Chiudi-fila hanno il compito di verificare da ultimi la completa assenza di compagni nella classe evacuata e di chiudere la porta (una porta chiusa è segnale di classe vuota).

Non si deve mai tornare indietro e l'uscita va fatta molto velocemente lasciando le cose in aula se non necessarie per la propria sicurezza.

Una volta arrivati al punto di raccolta bisogna attendere l'appello e che l'emergenza in atto sia terminata e vanno seguite le indicazioni del Coordinatore dell'emergenza della scuola.

Ricordatevi sempre di identificare e memorizzare l'uscita di sicurezza e le via di fuga dell'Istituto.



Chiunque riscontri una situazione di gravità tale da poter arrecare danno a persone e all'ambiente (ad es.: un principio di incendio, una esplosione, un crollo o qualsiasi altro sinistro alle strutture, un grave infortunio) deve:

- Cercare di mantenere la calma,
- E darne avviso nel più breve tempo possibile all'ufficio casse-supervisione specificando chiaramente:
  - *Natura dell'evento;*
  - *Ubicazione*
  - *Informazione per l'individuazione precisa del luogo dell'evento;*
  - *Presenza di infortunati;*
  - *Nome, cognome*



## Liceo Scientifico Statale "G. Galilei"

Via A. Moro 13 - 28021 Borgomanero (NO) - C.F. e P. IVA 82005810039  
Tel. 0322/82769 - nops04000x@istruzione.it - nops04000x@pec.istruzione.it

**con sez. associata Liceo Linguistico e Liceo delle Scienze Umane**

Via Gentile 33 - 28024 Gozzano (NO) - Tel. 0322/94648

---

Successivamente alla comunicazione la persona che ha segnalato l'emergenza in corso deve:

- Mantenendo sempre la calma,
- Non tornare indietro per motivi futili o di scarsa importanza.
- Non usare gli ascensori.
- Avviarsi al punto di raccolta, stazionando sul posto per consentirne l'appello e l'individuazione di eventuali persone mancanti.
- Al segnale di cessato pericolo e in caso di effettiva possibilità potrà ritornare nella scuola.

Affisse presso l'istituto vi sono le planimetrie dell'unità produttiva con indicati i percorsi di emergenza, le vie di fuga, le uscite di sicurezza, il punto di raccolta.

Inoltre occorre tenere presente che:

- Non bisogna sottovalutare nessuna situazione potenzialmente pericolosa omettendo di innescare le procedure di emergenza per timore di apparire sciocchi.
- Il bisogno di accertarsi dell'emergenza, il cercare di fronteggiare una situazione troppo grave per essere controllata o assumere altri atteggiamenti del genere producono effetto contrario per la risoluzione dell'emergenza. I comportamenti da tenere debbono pertanto essere quelli ispirati alla massima prudenza.
- Solo dando tempestivamente l'allarme si riesce ad innescare quel meccanismo creato per fronteggiare qualsiasi situazione.
- Le operazioni di salvataggio sono per loro natura specialistiche e pericolose. Possono però essere alla portata di squadre formate da persone motivate, consapevoli dei compiti e dei rischi e soprattutto addestrate con simulazioni ripetute periodicamente.

### **SEDE DI BORGOMANERO**

Con l'introduzione dell'EVAC e dell'intervento in comune delle squadre d'emergenza dell'ITIS e del Liceo che di fatto diventano un'unica squadra, è stato necessario modificare le procedure operative sia in caso di segnalazione di pericolo sia d'evacuazione.

Le variazioni riguardano:

- Abolizione del segnale d'allerta e di evacuazione tramite squilli della campanella.
- Specifica dei compiti da svolgere in caso d'evacuazione da parte delle squadre d'emergenza.
- Comportamento da attuare per tutti gli studenti e personale scolastico in caso di attivazione dell'EVAC.

### **PROCEDURE OPERATIVE IN CASO DI INCENDIO**

1. Nell'edificio vi sono 3 piani: piano terra, 1° piano, 2° piano.
2. I corridoi sono numerati, partendo dalla segreteria al laboratorio, dal n. 1 al n. 4.



## Liceo Scientifico Statale “G. Galilei”

Via A. Moro 13 - 28021 Borgomanero (NO) - C.F. e P. IVA 82005810039  
Tel. 0322/82769 - nops04000x@istruzione.it - nops04000x@pec.istruzione.it

**con sez. associata Liceo Linguistico e Liceo delle Scienze Umane**

Via Gentile 33 - 28024 Gozzano (NO) - Tel. 0322/94648

---

3. Chiunque ravvisi una situazione di emergenza (incendio), deve comunicarlo a qualcuno del personale scolastico, indicando esattamente il luogo.
4. Il docente/personale ATA/segreteria, che ha ravvisato un'emergenza o che è stato avvisato, comunica direttamente o tramite telefono al personale presente in portineria all'ITIS. Il medesimo attiverà il sistema EVAC comunicando tramite microfono, ad entrambe le squadre di emergenza, di radunarsi presso il piano n. X, corridoio n. X.  
Ripetere 3 volte la comunicazione di adunata.

**IMPORTANTE:** l'EVAC non è un segnale di evacuazione pertanto nessuno deve abbandonare la propria classe. Gli alunni, che si trovassero fuori dalla propria classe, dovranno rientrare velocemente e attenersi alle disposizioni dell'insegnante.

5. Il secondo segnale, voce registrata proveniente dagli altoparlanti o suono del fischiotto, inviterà all'evacuazione che dovrà essere effettuata con CALMA e interrompendo immediatamente ogni attività. Gli alunni che si trovassero lontani dalla propria classe dovranno accodarsi a un'altra e, solo una volta giunti al punto di ritrovo esterno, raggiungeranno la propria o contatteranno qualche compagno per non essere segnati come dispersi.
6. In classe il docente dovrà predisporre la fila degli alunni, prendere con sé la busta appesa in classe con i moduli di evacuazione da compilare dopo aver effettuato l'appello nel punto di raccolta al fine di verificare la presenza di tutti gli alunni, controllare che nessuno sia rimasto nell'aula, chiudere la porta.
7. Gli alunni devono uscire in fila, al seguito dei compagni designati come “apri-fila”, ovvero coloro che si trovano vicini alla porta della classe. Questi alunni hanno il compito di aprire la porta e di condurre, seguendo il docente, la classe verso l'uscita di sicurezza, indicata dal cartello verde con freccia bianca (via di fuga), presente di fronte alla porta di uscita della propria classe. La fila sarà chiusa dai due compagni designati come “chiudi-fila”.
8. Durante l'esodo è necessario uscire in maniera ordinata, senza URLARE, CORRERE, SPINTONARSI.  
Si ricorda di scendere rasente il muro, perché è la parte più resistente della scala. Si ricorda di non usare mai l'ascensore.
9. Nel punto di raccolta il docente compilerà il modulo di evacuazione nella busta e lo consegnerà a uno degli addetti della squadra antincendio. Eventuali dispersi dovranno immediatamente essere segnalati al momento della consegna del modulo.
10. Eventuali alunni portatori di diverse abilità usciranno per primi, accompagnati dall'insegnante di sostegno, dall'assistente alla persona (dove previsto) e/o aiutati dai collaboratori scolastici. In assenza dei suddetti, il compito di far evacuare l'alunno spetta al



## Liceo Scientifico Statale “G. Galilei”

Via A. Moro 13 - 28021 Borgomanero (NO) - C.F. e P. IVA 82005810039  
Tel. 0322/82769 - nops04000x@istruzione.it - nops04000x@pec.istruzione.it

**con sez. associata Liceo Linguistico e Liceo delle Scienze Umane**

Via Gentile 33 - 28024 Gozzano (NO) - Tel. 0322/94648

---

docente in orario.

11. Tutti, attraverso i cartelli affissi nei corridoi della scuola, dovranno essere consapevoli sia delle vie di fuga (almeno due: quella più vicina e quella alternativa nel caso la prima fosse ostruita/non utilizzabile) sia dei punti di raccolta (cortile interno o spazio antistante l'ingresso della scuola).
12. La fila non deve essere mai abbandonata per nessun motivo, nemmeno per cercare compagni assenti.
13. Se l'incendio fosse fuori della classe e il fumo rendesse impraticabile i corridoi e le scale, si deve chiudere la porta e cercare di sigillare le fessure con panni possibilmente bagnati per impedire l'ingresso del fumo. Poi si deve aprire la finestra e chiedere soccorso. Qualora il fumo non consentisse di respirare, si dovrà filtrare l'aria attraverso un fazzoletto, meglio se bagnato e ci si dovrà sdraiare sul pavimento (il fumo tende a salire verso l'alto).
14. I collaboratori scolastici spalancano i battenti di tutte le uscite di emergenza che possono raggiungere senza pericolo. Poi si assicurano che nella loro zona di pertinenza (bagni, laboratori ecc.) non siano rimaste persone e che tutte le porte siano chiuse.
15. I collaboratori scolastici escono solo dopo l'avvenuta evacuazione degli studenti e si recano al punto di raccolta più prossimo alla posizione in cui si trovano.
16. In caso di evento reale i collaboratori scolastici aprono i cancelli di accesso all'edificio scolastico per far entrare gli automezzi dei Vigili del Fuoco.
17. Nella simulazione sarà il Responsabile delle Emergenze che darà l'ordine di rientro. In caso di evento reale per il rientro si dovrà attendere l'autorizzazione da parte degli Enti di vigilanza preposti (VVF e Protezione Civile).

### **PROCEDURE OPERATIVE IN CASO DI TERREMOTO**

Borgomanero è classificata in zona 4 per cui le possibilità di danni sismici sono basse.

1. Il segnale di “terremoto” sarà comunicato tramite l'EVAC: tutti dovranno ripararsi sotto il banco.

**NOTA IMPORTANTE:** in caso di reale evento sismico, alla percezione della scossa, il docente dovrà comunicare agli alunni di proteggersi sotto i banchi o presso l'architrave della porta o vicino ai muri portanti, stando lontani da finestre, vetrate o armadi. Gli alunni resteranno in quella posizione fino al termine della scossa. Il docente dovrà aprire la porta e dopo mettersi in posizione di sicurezza sotto l'architrave o sotto la cattedra.

Gli alunni portatori di diverse abilità saranno aiutati a proteggersi dall'insegnante di sostegno o dall'assistente alla persona (dove previsto). In assenza dei suddetti, il compito spetta al docente in orario.



## Liceo Scientifico Statale "G. Galilei"

Via A. Moro 13 - 28021 Borgomanero (NO) - C.F. e P. IVA 82005810039  
Tel. 0322/82769 - nops04000x@istruzione.it - nops04000x@pec.istruzione.it

**con sez. associata Liceo Linguistico e Liceo delle Scienze Umane**

Via Gentile 33 - 28024 Gozzano (NO) - Tel. 0322/94648

---

Gli alunni che, in caso di emergenza, si trovassero fuori dalla propria classe, dovranno trovare un riparo lungo un muro portante e lontano da finestre, vetrate o armadi.

In PALESTRA: ci si dovrà proteggere rimanendo lungo i muri portanti che il docente indicherà agli alunni, MAI vicino a finestre o vetrate o in zone centrali della stessa.

2. Il secondo segnale, tramite EVAC o suono del fischiotto indicherà il termine della scossa sismica. Il docente si accerterà della sicurezza delle vie di esodo, verificando che siano sgombre da impedimenti e calcinacci, invitando gli alunni a uscire da sotto i banchi. Quindi procederà con l'esodo, seguendo le indicazioni del cartello "via di fuga" posto nel corridoio di fronte alla porta della classe (si vedano i punti 6, 7, 8, 9 e 10 delle procedure operative in caso di incendio).
3. Durante l'esodo è necessario uscire in maniera ordinata, senza URLARE, CORRERE, SPINTONARSI.
4. Se si ci trova al primo piano, imboccare le scale esterne (se possibile). Se queste non fossero utilizzabili e si devono forzatamente utilizzare le scale interne in muratura, si ricorda di scendere rasente il muro, perché è la parte più resistente della scala. Si ricorda di non usare mai l'ascensore.
5. Una volta giunti all'esterno recarsi presso il punto di raccolta. Qui gli insegnanti dovranno fare l'appello per verificare la presenza di tutti gli alunni; compilare il modulo di evacuazione nella busta e consegnarlo a uno degli addetti della squadra d'emergenza. Eventuali dispersi dovranno immediatamente essere segnalati al momento della consegna del modulo.
6. Gli alunni, che si trovassero lontano dalla propria classe, dovranno accodarsi a un'altra e, solo una volta giunti al punto di ritrovo esterno, raggiungeranno la propria o contatteranno con qualche compagno per non essere segnati come dispersi.
7. I collaboratori scolastici dovranno trovare un riparo lungo un muro portante e lontano da finestre, vetrate o armadi. Durante l'esodo si atterrano a quanto indicato nei punti 14, 15 e 16 delle procedure operative in caso di incendio.
8. Nella simulazione sarà il Responsabile delle Emergenze che darà l'ordine di rientro. In caso di evento reale per il rientro si dovrà attendere l'autorizzazione da parte degli Enti di vigilanza preposti (VVF e Protezione Civile).

Il Dirigente Scolastico  
Prof.ssa Gabriella Cominazzini



## Liceo Scientifico Statale “G. Galilei”

Via A. Moro 13 - 28021 Borgomanero (NO) - C.F. e P. IVA 82005810039  
Tel. 0322/82769 - nops04000x@istruzione.it - nops04000x@pec.istruzione.it

**con sez. associata Liceo Linguistico e Liceo delle Scienze Umane**

Via Gentile 33 – 28024 Gozzano (NO) – Tel. 0322/94648

---

### SEDE DI GOZZANO

Con l'introduzione dell'EVAC è stato necessario modificare le procedure operative sia in caso di segnalazione di pericolo sia d'evacuazione.

Le variazioni riguardano:

Abolizione del segnale d'allerta e di evacuazione tramite squilli della campanella.  
Specifica dei compiti da svolgere in caso d'evacuazione da parte delle squadre d'emergenza.  
Comportamento da attuare per tutti gli studenti e personale scolastico in caso di attivazione dell'EVAC.

#### PROCEDURE OPERATIVE IN CASO DI INCENDIO

Chiunque ravvisi una situazione di emergenza (incendio), deve comunicarlo a qualcuno del personale scolastico, indicando esattamente il luogo.

Il docente/personale ATA/segreteria, che ha ravvisato un'emergenza o che è stato avvisato, lo comunica direttamente o tramite telefono alla bidelleria e/o alla segreteria.

Il personale scolastico presente in portineria attiva il sistema EVAC comunicando tramite microfono alla squadra di emergenza, di radunarsi presso l'atrio dello scalone principale.  
Ripetere 3 volte la comunicazione di adunata.

**IMPORTANTE:** l'EVAC non è un segnale di evacuazione pertanto nessuno deve abbandonare la propria classe. Gli alunni, che si trovassero fuori dalla propria classe, dovranno rientrare velocemente e attenersi alle disposizioni dell'insegnante.

Il secondo segnale, voce registrata proveniente dagli altoparlanti o suono del fischietto, inviterà all'evacuazione che dovrà essere effettuata con CALMA e interrompendo immediatamente ogni attività. Gli alunni che si trovassero lontani dalla propria classe dovranno accodarsi a un'altra e, solo una volta giunti al punto di ritrovo esterno, raggiungeranno la propria o contatteranno qualche compagno per non essere segnati come dispersi.

In classe il docente dovrà predisporre la fila degli alunni, prendere con sé la busta appesa in classe con i moduli di evacuazione da compilare dopo aver effettuato l'appello nel punto di raccolta al fine di verificare la presenza di tutti gli alunni, controllare che nessuno sia rimasto nell'aula, chiudere la porta.

Gli alunni devono uscire in fila, al seguito dei compagni designati come “apri-fila”, ovvero coloro che si trovano vicini alla porta della classe. Questi alunni hanno il compito di aprire la porta e di condurre, seguendo il docente, la classe verso l'uscita di sicurezza, indicata dal cartello verde con freccia bianca (via di fuga), presente di fronte alla porta di uscita della propria classe. La fila sarà chiusa dai due compagni designati come “chiudi-fila”.



## Liceo Scientifico Statale “G. Galilei”

Via A. Moro 13 - 28021 Borgomanero (NO) - C.F. e P. IVA 82005810039  
Tel. 0322/82769 - nops04000x@istruzione.it - nops04000x@pec.istruzione.it

**con sez. associata Liceo Linguistico e Liceo delle Scienze Umane**

Via Gentile 33 - 28024 Gozzano (NO) - Tel. 0322/94648

---

Durante l'esodo è necessario uscire in maniera ordinata, senza URLARE, CORRERE, SPINTONARSI.

Nel punto di raccolta il docente compilerà il modulo di evacuazione nella busta e lo consegnerà a uno degli addetti della squadra antincendio. Eventuali dispersi dovranno immediatamente essere segnalati al momento della consegna del modulo.

Eventuali alunni portatori di diverse abilità usciranno per primi, accompagnati dall'insegnante di sostegno, dall'assistente alla persona (dove previsto) e/o aiutati dai collaboratori scolastici. In assenza dei suddetti, il compito di far evacuare l'alunno spetta al docente in orario.

Tutti, attraverso i cartelli affissi nei corridoi della scuola, dovranno essere consapevoli sia delle vie di fuga (almeno due: quella più vicina e quella alternativa nel caso la prima fosse ostruita/non utilizzabile) sia dei punti di raccolta (cortile interno o spazio antistante l'ingresso della scuola).

La fila non deve essere mai abbandonata per nessun motivo, nemmeno per cercare compagni assenti.

Se l'incendio fosse fuori della classe e il fumo rendesse impraticabile i corridoi e le scale, si deve chiudere la porta e cercare di sigillare le fessure con panni possibilmente bagnati per impedire l'ingresso del fumo. Poi si deve aprire la finestra e chiedere soccorso. Qualora il fumo non consentisse di respirare, si dovrà filtrare l'aria attraverso un fazzoletto, meglio se bagnato e ci si dovrà sdraiare sul pavimento (il fumo tende a salire verso l'alto).

I collaboratori scolastici spalancano i battenti di tutte le uscite di emergenza che possono raggiungere senza pericolo. Poi si assicurano che nella loro zona di pertinenza (bagni, laboratori ecc.) non siano rimaste persone e che tutte le porte siano chiuse.

I collaboratori scolastici escono solo dopo l'avvenuta evacuazione degli studenti e si recano al punto di raccolta più prossimo alla posizione in cui si trovano.

In caso di evento reale i collaboratori scolastici aprono i cancelli di accesso all'edificio scolastico per far entrare gli automezzi dei Vigili del Fuoco.

Nella simulazione sarà il Responsabile delle Emergenze che darà l'ordine di rientro. In caso di evento reale per il rientro si dovrà attendere l'autorizzazione da parte degli Enti di vigilanza preposti (VVF e Protezione Civile).

### **PROCEDURE OPERATIVE IN CASO DI TERREMOTO**

Gozzano è classificata in zona 4 per cui le possibilità di danni sismici sono basse.

Il segnale di “terremoto” sarà comunicato tramite l'EVAC: tutti dovranno ripararsi sotto il



## Liceo Scientifico Statale “G. Galilei”

Via A. Moro 13 - 28021 Borgomanero (NO) - C.F. e P. IVA 82005810039  
Tel. 0322/82769 - nops04000x@istruzione.it - nops04000x@pec.istruzione.it

**con sez. associata Liceo Linguistico e Liceo delle Scienze Umane**

Via Gentile 33 - 28024 Gozzano (NO) - Tel. 0322/94648

---

banco.

**NOTA IMPORTANTE:** in caso di reale evento sismico, alla percezione della scossa, il docente dovrà comunicare agli alunni di proteggersi sotto i banchi o presso l’architrave della porta o vicino ai muri portanti, stando lontani da finestre, vetrate o armadi. Gli alunni resteranno in quella posizione fino al termine della scossa. Il docente dovrà aprire la porta e dopo mettersi in posizione di sicurezza sotto l’architrave o sotto la cattedra.

Gli alunni portatori di diverse abilità saranno aiutati a proteggersi dall’insegnante di sostegno o dall’assistente alla persona (dove previsto). In assenza dei suddetti, il compito spetta al docente in orario.

Gli alunni che, in caso di emergenza, si trovassero fuori dalla propria classe, dovranno trovare un riparo lungo un muro portante e lontano da finestre, vetrate o armadi.

In PALESTRA: ci si dovrà proteggere rimanendo lungo i muri portanti che il docente indicherà agli alunni, MAI vicino a finestre o vetrate o in zone centrali della stessa.

Il secondo segnale, tramite EVAC o suono del fischietto indicherà il termine della scossa sismica. Il docente si accerterà della sicurezza delle vie di esodo, verificando che siano sgombre da impedimenti e calcinacci, invitando gli alunni a uscire da sotto i banchi. Quindi procederà con l’esodo, seguendo le indicazioni del cartello “via di fuga” posto nel corridoio di fronte alla porta della classe (si vedano i punti 5, 6, 7, 8 e 9 delle procedure operative in caso di incendio).

Durante l’esodo è necessario uscire in maniera ordinata, senza URLARE, CORRERE, SPINTONARSI.

Se si ci trova al primo piano, imboccare le scale esterne (se possibile). Se queste non fossero utilizzabili e si devono forzatamente utilizzare le scale interne in muratura, si ricorda di scendere rasente il muro, perché è la parte più resistente della scala.

Una volta giunti all’esterno recarsi presso il punto di raccolta. Qui gli insegnanti dovranno fare l’appello per verificare la presenza di tutti gli alunni; compilare il modulo di evacuazione nella busta e consegnarlo a uno degli addetti della squadra d’emergenza. Eventuali dispersi dovranno immediatamente essere segnalati al momento della consegna del modulo.

Gli alunni, che si trovassero lontano dalla propria classe, dovranno accodarsi a un’altra e, solo una volta giunti al punto di ritrovo esterno, raggiungeranno la propria o contatteranno con qualche compagno per non essere segnati come dispersi.

I collaboratori scolastici dovranno trovare un riparo lungo un muro portante e lontano da finestre, vetrate o armadi. Durante l’esodo si atterrano a quanto indicato nei punti 13, 14 e 15 delle procedure operative in caso di incendio.



## Liceo Scientifico Statale "G. Galilei"

Via A. Moro 13 - 28021 Borgomanero (NO) - C.F. e P. IVA 82005810039  
Tel. 0322/82769 - nops04000x@istruzione.it - nops04000x@pec.istruzione.it

con sez. associata Liceo Linguistico e Liceo delle Scienze Umane

Via Gentile 33 - 28024 Gozzano (NO) - Tel. 0322/94648

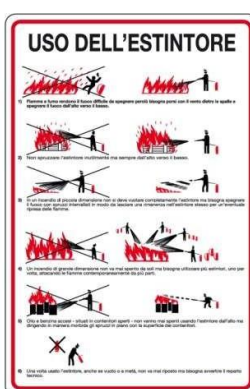
Nella simulazione sarà il Responsabile delle Emergenze che darà l'ordine di rientro. In caso di evento reale per il rientro si dovrà attendere l'autorizzazione da parte degli Enti di vigilanza preposti (VVF e Protezione Civile).

Il Dirigente Scolastico  
Prof.ssa Gabriella Cominazzini

### GLI ESTINTORI



GUIDA ALLA SCELTA DELL'ESTINTORE ADATTO				
CLASSI	TIPO DI ESTINTORE			
	POLVERE	CO2	IDRICO	SCHUMA
<b>MATERIALI SOLIDI</b> <b>A</b> LEGGI CON PREZZI PULCI SCOPPIO LAM COSTR. CANTIERE 002	SI	NO	SI	SI
<b>MATERIALI LIQUIDI</b> <b>B</b> RISCHIO DI PRODOTTO MATERIE SOLIDI (PULCI RISCHI 002)	SI	SI	NO	SI
<b>GLI OLI</b> <b>C</b> ESTINTORI SPECIFICI E.P.A. PRODOTTO SCOPPIO MATERIE 002	SI	SI	NO	NO
<b>SOSTANZE METALLICHE</b> <b>D +</b> SOSTANZE DI CALDO FUSIONE MATERIE SOLIDI (PULCI RISCHI 002)	SI	NO	NO	NO
<b>APPARECCHI ELETTRICI</b> <b>E</b> MATERIE SOLIDI (PULCI RISCHI 002)	SI	SI	NO	NO



Gli estintori sono mezzi di primo intervento e debbono essere utilizzati esclusivamente dal personale designato a scuola. Sono presidi che consentono di intervenire efficacemente solo su piccoli focolai o principi di incendio.

Una persona può intervenire se addestrata efficacemente ed in modo rapido solo nei primi minuti e solo se non mette a repentaglio la propria incolumità.

La scelta degli estintori portatili e carrellati deve essere determinata in funzione della classe di incendio e del livello di rischio del luogo di lavoro.

Il numero e la capacità estinguente degli estintori portatili devono rispondere ai valori indicati nella tabella I al DM 10/3/1998, per quanto attiene gli incendi di classe A e B ed ai criteri di seguito indicati:

-il numero dei piani (non meno di un estintore a piano);



## Liceo Scientifico Statale "G. Galilei"

Via A. Moro 13 - 28021 Borgomanero (NO) - C.F. e P. IVA 82005810039  
Tel. 0322/82769 - nops04000x@istruzione.it - nops04000x@pec.istruzione.it

**con sez. associata Liceo Linguistico e Liceo delle Scienze Umane**

Via Gentile 33 - 28024 Gozzano (NO) - Tel. 0322/94648

---

- la superficie in pianta;
- lo specifico pericolo di incendio (classe di incendio);
- la distanza che una persona deve percorrere per utilizzare un estintore (non superiore a 30 m).

Il cartellino di ciascun estintore deve riportare il n° di matricola, gli estremi di identificazione del montatore, la massa lorda, il tipo di operazione effettuata, la data e la firma

### COME SI UTILIZZA UN ESTINTORE:



1. toglie la spina di sicurezza
2. impugnate la lancia
3. erogare alla base delle fiamme e a ventaglio con una distanza dalle fiamme di 3-4 mt se utilizzate un estintore ad anidride carbonica, 7-8 m se con uno a polvere.
4. non respirate i gas che si sprigionano dall'incendio
5. se utilizzate un estintore all'aperto abbiate il vento alle spalle, altrimenti potreste avere un ritorno di fiamma verso di voi
6. la durata di un estintore è di circa 18 secondi. Pertanto serve solo per un principio d'incendio
7. non mettete mai a repentaglio la Vs. incolumità e se l'incendio assume vaste proporzioni cercate di mettervi in salvo e chiamate immediatamente il 115/112



## Liceo Scientifico Statale “G. Galilei”

Via A. Moro 13 - 28021 Borgomanero (NO) - C.F. e P. IVA 82005810039  
Tel. 0322/82769 - nops04000x@istruzione.it - nops04000x@pec.istruzione.it

con sez. associata Liceo Linguistico e Liceo delle Scienze Umane

Via Gentile 33 - 28024 Gozzano (NO) - Tel. 0322/94648

---

### IL PIANO DI PRIMO SOCCORSO PER LA GESTIONE DELLE EMERGENZE SANITARIE



A scuola è stato redatto il piano di primo soccorso che ha la finalità di definire le responsabilità e i compiti per la corretta organizzazione del Primo Soccorso e del Soccorso all'interno della Scuola e in particolare di garantire una corretta modalità di gestione della cassetta di Pronto Soccorso e dei Punti di Medicazione.

A scuola è disponibile la cassetta di Pronto Soccorso che è ubicata:

Sede di Borgomanero: Nell'atrio della segreteria e in sala insegnanti

Sede di Gozzano:

Sono stati designati gli addetti al Primo soccorso che sono:

Sede di Borgomanero: Alliata Melita, Bertolotti Daniela (DAE), Bresciani Patrizia, Campagnoli Paolo (SOLO DAE), Cerutti Barbara (DAE), Dall'Ara Paolo (SOLO DAE), Degasperis Flavio, De Giuli Rita (SOLO DAE), Gamba Mario, Gerosa Sabina, Manfredi Michela, Milanaccio Lauretta, (SOLO DAE), Peroni Beatrice, Podda Letizia, Picozzi Laura (DAE), Romani Massimo, Silvetti Romina, Valloggia Patrizia, Zingrillo Costanzo.

Sede di Gozzano: Bellosta Danilo (SOLO DAE), Boffula Vincenzo (SOLO DAE), Bresciani Patrizia, Campanini Anna, Carena Augusta, Carniel Stefania (SOLO DAE), Citto Francesca, Fornara Roberta, Laurino Lara, Luccioni Gianna, Malagamba Barbara, Manazza Andreana, Masini Michela, Moroso Simona (DAE), Norelli Antonietta, Parodi Alessandra, Piemontesi Enzo, Pulacini Manuela, Ruga Lucia, Scalisi Maria, Scopelliti Maria Letizia, Silvola Marcella, Sorbaro Sindaci Carlotta (SOLO DAE), Taranto Armando (SOLO DAE), Tazzini Chiara, Teso Sonia (DAE), Travaglini Roberta, Vada Giuseppe, Valazza Paola, Vicari Alessandra (DAE), Zoccali Lorella, Zonca Antonella.



## Liceo Scientifico Statale "G. Galilei"

Via A. Moro 13 - 28021 Borgomanero (NO) - C.F. e P. IVA 82005810039  
Tel. 0322/82769 - nops04000x@istruzione.it - nops04000x@pec.istruzione.it

con sez. associata Liceo Linguistico e Liceo delle Scienze Umane

Via Gentile 33 - 28024 Gozzano (NO) - Tel. 0322/94648

---

E' inoltre presente il defibrillatore che è ubicato:  
Sede di Borgomanero: in palestra e nell'atrio della segreteria  
Sede di Gozzano: Segreteria e palestra



I Collaboratori scolastici sono inoltre dotati di: sapone, guanti monouso in lattice, disinfettante, garze, cerotti.  
Ogni cassetta di Pronto Soccorso è: - segnalata con cartello di salvataggio quadrato: croce bianca in campo verde;  
- dotata di chiusura, ma non chiusa a chiave; - posizionata in posizione ben visibile.



La cassetta di Pronto Soccorso e i Punti di Medicazione sono utilizzabili, oltre che dall'incaricato al Primo Soccorso, anche dal resto del personale della scuola.  
In tal caso è importante che in un momento successivo sia data informazione all'incaricato, dell'utilizzo del contenuto della cassetta di Pronto Soccorso o del Punto di Medicazione, al fine di ripristinare i presidi usati.  
Gli incaricati sono responsabili della corretta manutenzione della cassetta di Pronto Soccorso, delle verifiche e dell'acquisizione del materiale, mediante richiesta al Dirigente Scolastico o suo delegato e successive eventuali incombenze. E' fondamentale da parte dell'incaricato Primo Soccorso, definito responsabile della tenuta di quella determinata cassetta di Pronto Soccorso o Punto di Medicazione, il controllo periodico per mantenere il contenuto in quantità e stato di conservazione adeguati.  
Il controllo deve essere eseguito:



## Liceo Scientifico Statale “G. Galilei”

Via A. Moro 13 - 28021 Borgomanero (NO) - C.F. e P. IVA 82005810039  
Tel. 0322/82769 - nops04000x@istruzione.it - nops04000x@pec.istruzione.it

**con sez. associata Liceo Linguistico e Liceo delle Scienze Umane**

Via Gentile 33 - 28024 Gozzano (NO) - Tel. 0322/94648

---

-ogni mese;

-in occasione di un infortunio per il quale si possa pensare o si ha la certezza che il contenuto sia significativamente alterato. E' pertanto necessario verificare:

-la presenza dei presidi per tipologia e quantitativo;

-la integrità degli stessi;

-le date di scadenza del presidio integro;

-le indicazioni specifiche di conservazione e di durata del presidio aperto.

Se al termine del controllo emerge la necessità di acquistare dei presidi, l'incaricato al Primo Soccorso informerà la Segreteria, che vi provvederà. Il reintegro deve avvenire nel minor tempo possibile.

Il contenuto della cassetta è normato dal Decreto 388/2003 e prevede:

*Guanti sterili monouso (5 paia).Visiera paraschizzi Flacone di soluzione cutanea di iodopovidone al 10% di iodio da 1 litro (1).Flaconi di soluzione fisiologica (sodio cloruro - 0,9%) da 500 ml (3).Compresse di garza sterile 10 x 10 in buste singole (10).Compresse di garza sterile 18 x 40 in buste singole (2).Teli sterili monouso (2).Pinzette da medicazione sterili monouso (2).Confezione di rete elastica di misura media (1).Confezione di cotone idrofilo (1).Confezioni di cerotti di varie misure pronti all'uso (2).Rotoli di cerotto alto cm. 2,5 (2).Un paio di forbici. Lacci emostatici (3).Ghiaccio pronto uso (due confezioni).Sacchetti monouso per la raccolta di rifiuti sanitari (2).Termometro. Apparecchio per la misurazione della pressione arteriosa.*



## Liceo Scientifico Statale "G. Galilei"

Via A. Moro 13 - 28021 Borgomanero (NO) - C.F. e P. IVA 82005810039  
Tel. 0322/82769 - nops04000x@istruzione.it - nops04000x@pec.istruzione.it

con sez. associata Liceo Linguistico e Liceo delle Scienze Umane

Via Gentile 33 - 28024 Gozzano (NO) - Tel. 0322/94648

---

### LA SOMMINISTRAZIONE DEI FARMACI A SCUOLA



La somministrazione di farmaci è vietata per il personale non medico. Eventuali farmaci di libera vendita occasionale presenti (Aspirina, Tachipirina, Moment, ecc.) possono essere assunti secondo le regole dell'automedicazione, cioè sotto la responsabilità esclusiva, diretta e personale dell'utilizzatore. Non si prevede in generale la somministrazione di farmaci presso le scuole. In alcuni casi eccezionali, però, la frequenza scolastica è possibile solo se l'alunno può assumere un farmaco nelle ore di scuola. In questi casi, qualora la somministrazione del farmaco non presenti particolari difficoltà, la disponibilità del personale della scuola a farsi carico della somministrazione può risolvere il problema. E' comunque utile fare riferimento al presente protocollo nei casi giudicati più complessi, per richiesta dei genitori o per giudizio del medico.

Le patologie per cui viene presa in considerazione la somministrazione di un farmaco a scuola sono in genere croniche e prevedono farmaci indispensabili (farmaci salvavita).

Il farmaco viene somministrato dal personale della scuola previo accordo fra le parti.

Il genitore inoltra al Dirigente Scolastico la richiesta di somministrazione del farmaco a scuola, a fronte della presentazione di una certificazione medica attestante lo stato di malattia dell'alunno con la prescrizione specifica dei farmaci da assumere (conservazione, modalità e tempi di somministrazione, posologia). Il Dirigente Scolastico, a seguito della richiesta scritta di somministrazione di farmaci:

a) effettua una verifica delle strutture scolastiche, mediante l'individuazione del luogo fisico idoneo per la conservazione e la somministrazione dei farmaci; b) concede, ove richiesta, l'autorizzazione all'accesso ai locali scolastici durante l'orario scolastico ai genitori degli alunni, o a loro delegati, per la somministrazione dei farmaci; c) verifica la disponibilità degli operatori scolastici in servizio a garantire la continuità della somministrazione dei farmaci, ove non già autorizzata ai genitori. Gli operatori scolastici possono essere individuati tra il personale docente ed ATA che abbia seguito i corsi di primo soccorso ai sensi della normativa vigente. Qualora nell'edificio scolastico non siano presenti locali idonei, non vi sia alcuna disponibilità alla somministrazione da parte del personale o non vi siano i requisiti professionali necessari a garantire l'assistenza sanitaria, il Dirigente Scolastico può procedere, nell'ambito delle prerogative scaturenti dalla normativa vigente in tema di autonomia scolastica, all'individuazione di altri soggetti istituzionali del territorio con i quali stipulare accordi e



## Liceo Scientifico Statale “G. Galilei”

Via A. Moro 13 - 28021 Borgomanero (NO) - C.F. e P. IVA 82005810039  
Tel. 0322/82769 - nops04000x@istruzione.it - nops04000x@pec.istruzione.it

con sez. associata Liceo Linguistico e Liceo delle Scienze Umane

Via Gentile 33 - 28024 Gozzano (NO) - Tel. 0322/94648

---

convenzioni.

I genitori del minore sottoscrivono il proprio consenso con il quale, previa completa informazione sulle possibilità operative fornite dalla scuola, essi autorizzano il personale della scuola a somministrare il farmaco al bambino, nelle patologie e nel dosaggio indicato dal medico curante.

Il Medico curante fornisce una completa informazione, alla presenza dei genitori, al personale della scuola, su quali siano gli eventuali sintomi da monitorare per la somministrazione, sulle modalità di somministrazione, sugli effetti collaterali dopo la somministrazione del farmaco e su quale debba essere il comportamento più congruo da attuare nell'ipotesi che questi si presentino.

La Direzione scolastica si attiverà con la USL di riferimento, nell'ambito della definizione del piano terapeutico, per concordare l'attivazione, da parte dell'Istituzione sanitaria, di corsi di formazione specifici per il personale dichiaratosi disponibile alla somministrazione del farmaco.

### **PROCEDURA DI SOMMINISTRAZIONE**

La somministrazione dei farmaci a scuola riguarda solo i farmaci salvavita e devono essere somministrati solo se il genitore dell'alunno ne fa richiesta attraverso apposita procedura di richiesta da inoltrare al Dirigente dell'Istituto.



### **DISPOSIZIONI PER I VIAGGI DI ISTRUZIONE**

In occasione di visite didattiche o viaggi d'istruzione l'incaricato al Primo Soccorso di ogni singola scuola fornirà agli accompagnatori dell'uscita:

1. Il Pacchetto di medicazione: guanti, acqua ossigenata, disinfettante, garze, cerotti, ghiaccio chimico
2. Il Manuale di Primo Soccorso
3. Istruzioni per attivare i soccorsi, numeri telefonici utili per avvisare i genitori, accompagnare l'infortunato
4. Indicazioni per la tenuta di eventuali farmaci in dotazione degli allievi.



## Liceo Scientifico Statale “G. Galilei”

Via A. Moro 13 - 28021 Borgomanero (NO) - C.F. e P. IVA 82005810039  
Tel. 0322/82769 - nops04000x@istruzione.it - nops04000x@pec.istruzione.it

**con sez. associata Liceo Linguistico e Liceo delle Scienze Umane**

Via Gentile 33 - 28024 Gozzano (NO) - Tel. 0322/94648

---

### SEGNALETICA DI SICUREZZA

La segnaletica di sicurezza serve a ridurre i rischi presenti, a informare della presenza di un rischio o pericolo, a vietare comportamenti che possano causare pericolo, a prescrivere determinati comportamenti, a dare indicazioni sulle vie di fuga, sui mezzi di soccorso o di salvataggio.

La segnaletica fornisce pertanto un'indicazione, un obbligo, un divieto, un pericolo riguardante la sicurezza e la salute sul luogo di lavoro. I cartelli debbono essere posizionati appropriatamente e verificati periodicamente in tutti i locali scolastici.

Le dimensioni, forma e colore deve garantire resistenza agli urti, intemperie, buona visibilità e comprensione.

Il datore di lavoro a seguito della valutazione dei rischi effettuata e a seguito dei rischi che non possono essere evitati o sufficientemente limitati con misure, metodi, ovvero sistemi di organizzazione del lavoro, o con mezzi tecnici di protezione collettiva, ha fatto ricorso alla segnaletica di sicurezza, conformemente alle prescrizioni di cui agli allegati del TU sulla sicurezza.

La segnaletica utilizzata informa in merito ai divieti, prescrizioni (obblighi), avvertimenti, informa i lavoratori nonché segnala i presidi antincendio presenti e le vie di esodo e dispositivi di soccorso.



I cartelli di colore verde segnalano le vie di esodo che vanno percorsi durante l'evacuazione. Memorizza a scuola il percorso che devi compiere e le vie di esodo e uscite più vicine alla tua classe.



# Liceo Scientifico Statale "G. Galilei"

Via A. Moro 13 - 28021 Borgomanero (NO) - C.F. e P. IVA 82005810039  
 Tel. 0322/82769 - nops04000x@istruzione.it - nops04000x@pec.istruzione.it

con sez. associata Liceo Linguistico e Liceo delle Scienze Umane

Via Gentile 33 - 28024 Gozzano (NO) - Tel. 0322/94648

TIPO DI SEGNALE ELEMENTI	DIVIETO	PRESCRIZIONE	AVVERTIMENTO	SALVATAGGIO, DISPOSITIVI DI SOCCORSO	INFORMAZIONI O ISTRUZIONI	ANTINCENDIO
FORMA						
COLORI	 Esprime proibizione assoluta	 Prescrive un determinato comportamento	 Avverte di un pericolo	 Fornisce indicazioni utili in caso di emergenza	 Fornisce informazioni e istruzioni	 Dà indicazioni sul mezzo antincendio
SIMBOLO	 Vieta un comportamento dal quale potrebbe derivare un pericolo	 Obbligo o portere un equipaggiamento individuale di sicurezza	 Ne indica la natura	 Ne specifica l'indicazione	 Ne indica la natura	 Ne specifica l'indicazione
SEGNALE COMPLEMENTARE	 Fornisce ulteriori istruzioni sul tipo e la natura del divieto (Es. "Vietato l'ingresso agli estranei al lavoro")	 Fornisce ulteriori istruzioni sul tipo di obbligo (Es. "protezione dei piedi")	 Trasmette ulteriori informazioni sulla natura del pericolo (Es. "ALTA TENSIONE VOLTE" oppure "CAVI ELETTRICI INTERRATI")	 Fornisce ulteriori indicazioni o istruzioni (Es. "USARE LE SCALE" oppure "SCALA DI SICUREZZA" oppure "DIOCCA DI EMERGENZA")	 Fornisce specifiche istruzioni	 Fornisce ulteriori indicazioni e istruzioni



## Liceo Scientifico Statale "G. Galilei"

Via A. Moro 13 - 28021 Borgomanero (NO) - C.F. e P. IVA 82005810039  
Tel. 0322/82769 - nops04000x@istruzione.it - nops04000x@pec.istruzione.it

con sez. associata Liceo Linguistico e Liceo delle Scienze Umane

Via Gentile 33 - 28024 Gozzano (NO) - Tel. 0322/94648

### DIVIETO DI FUMO



In tutto l'edificio scolastico e all'esterno, nei luoghi di pertinenza, vige il divieto di fumo. Il Divieto di fumo è disciplinato dalla Legge 584/75 e s.m.i., dal DPCM 14/12/1995, dalla Circolare esplicativa del Ministero della Sanità n.4 del 28/3/2001, dall'art 51 della L. 3/2003 e da Leggi Regionali.

In tutti i locali devono essere esposti cartelli con indicazione del Divieto, della relativa norma, delle sanzioni applicabili, del soggetto cui spetta vigilare, dell'autorità competente che accerta le infrazioni.

Tutelare la salute degli alunni, del personale e di tutti gli utenti dell'Istituzione Scolastica, viene sancito dall'art. 32 della Costituzione edal Decreto legislativo n. 81/2008 (Testo Unico della Salute e della Sicurezza) al fine di:

- prevenire l'abitudine di fumare, incoraggiare i fumatori a smettere di fumare;
- garantire un ambiente salubre, conformemente alle norme vigenti di sicurezza sul lavoro;
- fare della scuola un ambiente "sano", basato sul rispetto della persona e della legalità e che faciliti nelle persone scelte consapevoli orientate alla salute propria e altrui;
- far rispettare il divieto di fumo, in tutti i locali e nelle aree all'aperto di pertinenza dell'istituzione scolastica (articolo 4 della Legge 8 Novembre 2013, 11. 128);
- promuovere attività educative di lotta al tabagismo, inserite in un più ampio programma di educazione alla salute e dare visibilità alla politica contro il fumo adottata dall'istituzione scolastica.

I Responsabili preposti al controllo dell'applicazione del divieto di fumo vengono individuati dal Dirigente Scolastico nelle persone di:

- tutto il personale scolastico con compiti di sorveglianza e vigilanza sugli studenti

Tutto il personale docente ed ATA ha l'obbligo di rilevare eventuali violazioni e di comunicarle ai responsabili preposti. A tal fine dovrà essere posta particolare cura nella sorveglianza/vigilanza, durante l'intervallo, anche all'esterno dell'edificio, e nei cambi di



## Liceo Scientifico Statale "G. Galilei"

Via A. Moro 13 - 28021 Borgomanero (NO) - C.F. e P. IVA 82005810039  
Tel. 0322/82769 - nops04000x@istruzione.it - nops04000x@pec.istruzione.it

**con sez. associata Liceo Linguistico e Liceo delle Scienze Umane**

Via Gentile 33 - 28024 Gozzano (NO) - Tel. 0322/94648

---

lezione.

I responsabili preposti incaricati restano in carica fino a revoca dell'incarico da parte del Dirigente Scolastico. In presenza di eventuali difficoltà nell'applicazione delle norme antifumo, il Dirigente Scolastico può chiedere la collaborazione del Nucleo Antisofisticazione Sanità dei Carabinieri e delle altre autorità preposte all'osservanza del divieto.

### **DIVIETO DI UTILIZZO DEL CELLULARE O ALTRI DISPOSITIVI ELETTRONICI DURANTE LE LEZIONI**



La direttiva del 15 marzo 2007 del Ministero dell'Istruzione prevede che "dall'elenco dei doveri generali enunciati dall'articolo 3 del D.P.R. n. 249/1998 si evince la sussistenza di un dovere specifico, per ciascuno studente, di non utilizzare il telefono cellulare, o altri dispositivi elettronici, durante lo svolgimento delle attività didattiche, considerato che il discente ha il dovere: – di assolvere assiduamente agli impegni di studio anche durante gli orari di lezione (comma 1); – di tenere comportamenti rispettosi degli altri (comma 2), nonché corretti e coerenti con i principi di cui all'art. 1 (comma 3); – di osservare le disposizioni organizzative dettate dai regolamenti di istituto (comma 4).

La violazione di tale dovere comporta, quindi, l'irrogazione delle sanzioni disciplinari appositamente individuate da ciascuna istituzione scolastica, in sede di regolamentazione di istituto.

Più specificamente il divieto è così regolamentato:

È vietato utilizzare il telefono cellulare (ivi compresa la modalità "silenziosa") e altri dispositivi elettronici (I-pod, mp3) durante le ore di lezione in tutti gli spazi scolastici (aule, palestra, biblioteca, corridoi, bagni, scale, cortili...).

Tenuto conto della tipologia del corso di studi e della presenza di attività laboratoriali all'interno del monte ore, a discrezione dell'insegnante può essere autorizzato l'uso di dispositivi di ascolto musicale laddove non si configuri come penalizzante dell'attività disciplinare specifica.

Durante lo svolgimento delle attività didattiche, eventuali esigenze di comunicazione tra gli studenti e le famiglie, in caso di urgenza o gravità, potranno essere soddisfatte mediante gli uffici di presidenza e di segreteria amministrativa ovvero mediante autorizzazione del docente a richiesta preventiva di uso del telefono cellulare.

Il divieto di utilizzare il cellulare è da intendersi rivolto anche al personale della scuola (docente e non docente, vedi Circolare ministeriale n. 362 del 25 agosto 1998), fatte salve



## Liceo Scientifico Statale “G. Galilei”

Via A. Moro 13 - 28021 Borgomanero (NO) - C.F. e P. IVA 82005810039  
Tel. 0322/82769 - nops04000x@istruzione.it - nops04000x@pec.istruzione.it

**con sez. associata Liceo Linguistico e Liceo delle Scienze Umane**

Via Gentile 33 – 28024 Gozzano (NO) – Tel. 0322/94648

---

le eccezioni legate ad emergenze e a necessità organizzative interne dell’Istituto. I docenti e il personale ATA hanno il dovere di vigilanza sui comportamenti degli alunni in tutti gli spazi scolastici. Eventuali infrazioni devono essere segnalate tempestivamente alla Dirigenza, dovere la cui inosservanza è materia di valutazione disciplinare.

Si ricorda che le visite guidate e i viaggi di istruzione sono “attività didattica” a tutti gli effetti. Si invitano pertanto i genitori a sensibilizzare i figli ad un uso del cellulare limitato alle comunicazioni indispensabili e non disturbanti e/o distraenti dall’attività in corso. Eventuali fotografie o riprese fatte con i video-telefonini a compagni e al personale docente e non docente, senza il consenso scritto della/e persona/e si configurano come violazione della privacy, perseguibile quindi per legge. Naturalmente tanto più risulta grave tale violazione nei confronti dei modelli viventi.

### ***Diffonde immagini e/o dati personali altrui non autorizzati***

È utile, inoltre, ricordare che chi diffonde immagini e/o dati personali altrui non autorizzati – tramite internet o MMS – anche al di fuori degli spazi scolastici- va incontro a multe che possono essere irrogate dall’Autorità garante della privacy insieme a sanzioni disciplinari che spettano alla scuola. Una circolazione incontrollata di filmati, registrazioni audio, fotografie digitali può dar luogo a gravi violazioni del diritto alla riservatezza e alla protezione dei dati personali degli interessati, tanto più grave per informazioni relative allo stato di salute, alle convinzioni religiose, politiche, sindacali o altri dati sensibili.

Naturalmente anche la pubblicazione a fini didattici di immagini e dati personali, se priva di autorizzazione – laddove necessaria- da parte dei soggetti interessati (persone, enti, musei...) può configurarsi come infrazione.

### ***Sanzioni***

A coloro che dovessero utilizzare, durante l’attività didattica, privi dell’indispensabile autorizzazione del docente, i cellulari e/o dispositivi elettronici la Scuola è tenuta a erogare le seguenti sanzioni ispirate al criterio della gradualità:

Prima infrazione: ritiro immediato del cellulare e/o dei dispositivi elettronici da parte del docente (consegna in presidenza). L’alunno lo potrà ritirare al termine dell’orario delle lezioni della giornata se maggiorenne.



## Liceo Scientifico Statale “G. Galilei”

Via A. Moro 13 - 28021 Borgomanero (NO) - C.F. e P. IVA 82005810039  
Tel. 0322/82769 - nops04000x@istruzione.it - nops04000x@pec.istruzione.it

con sez. associata Liceo Linguistico e Liceo delle Scienze Umane

Via Gentile 33 - 28024 Gozzano (NO) - Tel. 0322/94648

---

### STUDENTI DURANTE ex ALTERNANZA SCUOLA LAVORO \_ PCTO



I Percorsi per le competenze trasversali e per l'orientamento (Pcto), per i quali le norme vigenti stabiliscono un monte ore complessivo non inferiore a 210 ore negli istituti professionali, a 150 ore negli istituti tecnici, a 90 ore nei licei. L'attività del PCTO costituisce parte integrante del percorso formativo. Durante le attività in azienda gli studenti sono assicurati contro gli infortuni e le malattie professionali. Lo studente impegnato nel PCTO è assimilato in tutto e per tutto ad un lavoratore (D. Lgs. 81/2008, art. 2 comma 1 lett. a

«lavoratore»: – definizione-. Al lavoratore così definito è equiparato: ... il soggetto beneficiario delle iniziative di tirocini formativi e di orientamento ... e di cui a specifiche disposizioni delle Leggi regionali promosse al fine di realizzare momenti di alternanza tra studio e lavoro o di agevolare le scelte professionali mediante la conoscenza diretta del mondo del lavoro<sup>1)</sup>, pertanto tutti gli adempimenti relativi al DVR verranno fatti dall'azienda che lo ospita, in relazione alla effettiva mansione/attività che lo studente va a svolgere nell'azienda stessa. Compito della scuola sarà quella di verificare che tale adempimento sia stato effettuato dall'azienda ospitante e che il Tutor formativo esterno informi in merito ai rischi aziendali in materia di sicurezza sul lavoro, di cui al D.Lgs. 81/08 e successive modificazioni. La valutazione dei rischi non può quindi essere effettuata dall'Istituto scolastico con un modello fac-simile, ma verrà fatta dall'Azienda ospitante, anche mediante le procedure standardizzate (ex art. 28 D.Lgs 81/08).

Per quanto riguarda la formazione, come nel caso dei lavoratori in generale, anche per gli studenti in PCTO valgono le indicazioni dell'Accordo Stato Regioni n. 153/CSR del 25.07.12 e precisate nell'Accordo Stato Regioni n. 128/CSR del 07/07/2016, per cui se la mansione è amministrativa la formazione sarà effettuata in base all'attività effettivamente svolta, e non alla



## Liceo Scientifico Statale “G. Galilei”

Via A. Moro 13 - 28021 Borgomanero (NO) - C.F. e P. IVA 82005810039  
Tel. 0322/82769 - nops04000x@istruzione.it - nops04000x@pec.istruzione.it

**con sez. associata Liceo Linguistico e Liceo delle Scienze Umane**

Via Gentile 33 – 28024 Gozzano (NO) – Tel. 0322/94648

---

classificazione del rischio aziendale, e pertanto in questo caso, sarà di tipo “basso rischio” (8 ore di formazione)

L’Istituto ha somministrato la formazione specifica relativamente ai corsi e programmi scolastici svolti da essi per gli studenti negli specifici piani formativi, ma l’addestramento e la integrazione della formazione con puntuali riferimenti ai rischi presenti esclusivamente nelle aziende ospitanti verranno svolti obbligatoriamente da queste ultime (in relazione alla specifica valutazione dei rischi effettivamente presenti nell’ambiente di lavoro).

Lo studente potrà utilizzare le attrezzature di lavoro se ha ricevuto la necessaria formazione e addestramento relativo alle suddette, altrimenti deve solamente osservare, essendo garantita, comunque, la sicurezza anche durante l’attività di osservazione. Si rammenta che è fondamentale, prima e durante l’utilizzo di attrezzature potenzialmente pericolose (che devono essere conformi alla normativa vigente), la presenza del tutor aziendale.

Sarà pertanto compito della azienda ospitante eseguire la valutazione dei rischi derivante dall’utilizzo delle macchine, dei rischi residui e dell’idoneità dei DPI che verranno forniti allo studente, oltre a predisporre adeguati percorsi di addestramento sotto la vigilanza del preposto o tutor Aziendale.

E’ opportuno, al momento del sopralluogo da parte del tutor scolastico nell’azienda ospitante prima della stipula della convenzione, valutare specificamente con il tutor aziendale su quali attrezzature/macchine lo studente potrà lavorare.

Durante l’attività l’allievo si impegna: a rispettare rigorosamente gli orari stabiliti dalla struttura ospitante per lo svolgimento delle attività di PCTO; a seguire le indicazioni dei tutor e fare riferimento ad essi per qualsiasi esigenza o evenienza; ad avvisare tempestivamente sia la struttura ospitante che l’istituzione scolastica se impossibilitato a recarsi nel luogo del tirocinio; a presentare idonea certificazione in caso di malattia; a tenere un comportamento rispettoso nei riguardi di tutte le persone con le quali verrà a contatto presso la struttura ospitante; a completare in tutte le sue parti, l’apposito registro di presenza presso la struttura ospitante; a comunicare tempestivamente e preventivamente al coordinatore del corso eventuali trasferte al di fuori della sede di svolgimento delle attività di alternanza scuola lavoro per fiere, visite presso altre strutture del gruppo della struttura ospitante ecc.; a raggiungere autonomamente la sede del soggetto ospitante in cui si svolgerà l’attività di alternanza scuola lavoro; ad adottare per tutta la durata delle attività di alternanza le norme comportamentali previste dal C.C.N.L.; ad osservare gli orari e i regolamenti interni dell’azienda, le norme antinfortunistiche, sulla sicurezza e quelle in materia di privacy.



## Liceo Scientifico Statale "G. Galilei"

Via A. Moro 13 - 28021 Borgomanero (NO) - C.F. e P. IVA 82005810039  
Tel. 0322/82769 - nops04000x@istruzione.it - nops04000x@pec.istruzione.it

**con sez. associata Liceo Linguistico e Liceo delle Scienze Umane**

Via Gentile 33 - 28024 Gozzano (NO) - Tel. 0322/94648

---

### STATUTO DELLE STUDENTESSE E DEGLI STUDENTI DELLA SCUOLA SECONDARIA

**DPR 24 giugno 1998, n. 249 Regolamento recante lo Statuto delle studentesse e degli studenti della scuola secondaria (in GU 29 luglio 1998, n. 175) modificato dal DPR 21 novembre 2007, n. 235 Regolamento recante modifiche ed integrazioni al decreto del Presidente della Repubblica 24 giugno 1998, n. 249, concernente lo statuto delle studentesse e degli studenti della scuola secondaria (in GU 18 dicembre 2007, n. 293)**

#### **Art. 1 (Vita della comunità scolastica)**

1. La scuola è luogo di formazione e di educazione mediante lo studio, l'acquisizione delle conoscenze e lo sviluppo della coscienza critica.
2. La scuola è una comunità di dialogo, di ricerca, di esperienza sociale, informata ai valori democratici e volta alla crescita della persona in tutte le sue dimensioni. In essa ognuno, con pari dignità e nella diversità dei ruoli, opera per garantire la formazione alla cittadinanza, la realizzazione del diritto allo studio, lo sviluppo delle potenzialità di ciascuno e il recupero delle situazioni di svantaggio, in armonia con i principi sanciti dalla Costituzione e dalla Convenzione internazionale sui diritti dell'infanzia fatta a New York il 20 novembre 1989 e con i principi generali dell'ordinamento italiano.
3. La comunità scolastica, interagendo con la più ampia comunità civile e sociale di cui è parte, fonda il suo progetto e la sua azione educativa sulla qualità delle relazioni insegnante-studente, contribuisce allo sviluppo della personalità dei giovani, anche attraverso l'educazione alla consapevolezza e alla valorizzazione dell'identità di genere, del loro senso di responsabilità e della loro autonomia individuale e persegue il raggiungimento di obiettivi culturali e professionali adeguati all'evoluzione delle conoscenze e all'inserimento nella vita attiva.
4. La vita della comunità scolastica si basa sulla libertà di espressione, di pensiero, di coscienza e di religione, sul rispetto reciproco di tutte le persone che la compongono, quale che sia la loro età e condizione, nel ripudio di ogni barriera ideologica, sociale e culturale.

#### **Art. 2 (Diritti)**

1. Lo studente ha diritto ad una formazione culturale e professionale qualificata che rispetti e valorizzi, anche attraverso l'orientamento, l'identità di ciascuno e sia aperta alla pluralità delle idee. La scuola persegue la continuità dell'apprendimento e valorizza le inclinazioni personali degli studenti, anche attraverso un'adeguata informazione, la possibilità di formulare richieste, di sviluppare temi liberamente scelti e di realizzare iniziative autonome.
2. La comunità scolastica promuove la solidarietà tra i suoi componenti e tutela il diritto dello studente alla riservatezza.
3. Lo studente ha diritto di essere informato sulle decisioni e sulle norme che regolano la vita della scuola.
4. Lo studente ha diritto alla partecipazione attiva e responsabile alla vita della scuola. I dirigenti scolastici e i docenti, con le modalità previste dal regolamento di istituto, attivano con gli



## Liceo Scientifico Statale “G. Galilei”

Via A. Moro 13 - 28021 Borgomanero (NO) - C.F. e P. IVA 82005810039  
Tel. 0322/82769 - nops04000x@istruzione.it - nops04000x@pec.istruzione.it

**con sez. associata Liceo Linguistico e Liceo delle Scienze Umane**

Via Gentile 33 – 28024 Gozzano (NO) – Tel. 0322/94648

---

studenti un dialogo costruttivo sulle scelte di loro competenza in tema di programmazione e definizione degli obiettivi didattici, di organizzazione della scuola, di criteri di valutazione, di scelta dei libri e del materiale didattico. Lo studente ha inoltre diritto a una valutazione trasparente e tempestiva, volta ad attivare un processo di autovalutazione che lo conduca a individuare i propri punti di forza e di debolezza e a migliorare il proprio rendimento.

5. Nei casi in cui una decisione influisca in modo rilevante sull'organizzazione della scuola gli studenti della scuola secondaria superiore, anche su loro richiesta, possono essere chiamati ad esprimere la loro opinione mediante una consultazione. Analogamente negli stessi casi e con le stesse modalità possono essere consultati gli studenti della scuola media o i loro genitori.

6. Gli studenti hanno diritto alla libertà di apprendimento ed esercitano autonomamente il diritto di scelta tra le attività curriculari integrative e tra le attività aggiuntive facoltative offerte dalla scuola. Le attività didattiche curriculari e le attività aggiuntive facoltative sono organizzate secondo tempi e modalità che tengono conto dei ritmi di apprendimento e delle esigenze di vita degli studenti.

7. Gli studenti stranieri hanno diritto al rispetto della vita culturale e religiosa della comunità alla quale appartengono. La scuola promuove e favorisce iniziative volte all'accoglienza e alla tutela della loro lingua e cultura e alla realizzazione di attività interculturali.

8. La scuola si impegna a porre progressivamente in essere le condizioni per assicurare:

- a) un ambiente favorevole alla crescita integrale della persona e un servizio educativo-didattico di qualità;
- b) offerte formative aggiuntive e integrative, anche mediante il sostegno di iniziative liberamente assunte dagli studenti e dalle loro associazioni;
- c) iniziative concrete per il recupero di situazioni di ritardo e di svantaggio nonché per la prevenzione e il recupero della dispersione scolastica;
- d) la salubrità e la sicurezza degli ambienti, che debbono essere adeguati a tutti gli studenti, anche con handicap; e) la disponibilità di un'adeguata strumentazione tecnologica; f) servizi di sostegno e promozione della salute e di assistenza psicologica.

9. La scuola garantisce e disciplina nel proprio regolamento l'esercizio del diritto di riunione e di assemblea degli studenti, a livello di classe, di corso e di istituto.

10. I regolamenti delle singole istituzioni garantiscono e disciplinano l'esercizio del diritto di associazione all'interno della scuola secondaria superiore, del diritto degli studenti singoli e associati a svolgere iniziative all'interno della scuola, nonché l'utilizzo di locali da parte degli studenti e delle associazioni di cui fanno parte. I regolamenti delle scuole favoriscono inoltre la continuità del legame con gli ex studenti e con le loro associazioni.



## Liceo Scientifico Statale "G. Galilei"

Via A. Moro 13 - 28021 Borgomanero (NO) - C.F. e P. IVA 82005810039  
Tel. 0322/82769 - nops04000x@istruzione.it - nops04000x@pec.istruzione.it

**con sez. associata Liceo Linguistico e Liceo delle Scienze Umane**

Via Gentile 33 - 28024 Gozzano (NO) - Tel. 0322/94648

---

### Art. 3 (Doveri)

1. Gli studenti sono tenuti a frequentare regolarmente i corsi e ad assolvere assiduamente agli impegni di studio.
2. Gli studenti sono tenuti ad avere nei confronti del capo d'istituto, dei docenti, del personale tutto della scuola e dei loro compagni lo stesso rispetto, anche formale, che chiedono per se stessi.
3. Nell'esercizio dei loro diritti e nell'adempimento dei loro doveri gli studenti sono tenuti a mantenere un comportamento corretto e coerente con i principi di cui all'art.1.
4. Gli studenti sono tenuti ad osservare le disposizioni organizzative e di sicurezza dettate dai regolamenti dei singoli istituti.
5. Gli studenti sono tenuti a utilizzare correttamente le strutture, i macchinari e i sussidi didattici e a comportarsi nella vita scolastica in modo da non arrecare danni al patrimonio della scuola.
6. Gli studenti condividono la responsabilità di rendere accogliente l'ambiente scolastico e averne cura come importante fattore di qualità della vita della scuola.

### Art. 4 (Disciplina)

1. I regolamenti delle singole istituzioni scolastiche individuano i comportamenti che configurano mancanze disciplinari con riferimento ai doveri elencati nell'articolo 3, al corretto svolgimento dei rapporti all'interno della comunità scolastica e alle situazioni specifiche di ogni singola scuola, le relative sanzioni, gli organi competenti ad irrogarle e il relativo procedimento, secondo i criteri di seguito indicati.
2. I provvedimenti disciplinari hanno finalità educativa e tendono al rafforzamento del senso di responsabilità ed al ripristino di rapporti corretti all'interno della comunità scolastica, nonché al recupero dello studente attraverso attività di natura sociale, culturale ed in generale a vantaggio della comunità scolastica.
3. La responsabilità disciplinare è personale. Nessuno può essere sottoposto a sanzioni disciplinari senza essere stato prima invitato ad esporre le proprie ragioni. Nessuna infrazione disciplinare connessa al comportamento può influire sulla valutazione del profitto.
4. In nessun caso può essere sanzionata, né direttamente né indirettamente, la libera espressione di opinioni correttamente manifestata e non lesiva dell'altrui personalità.
5. Le sanzioni sono sempre temporanee, proporzionate alla infrazione disciplinare e ispirate al principio di gradualità nonché, per quanto possibile, al principio della riparazione del danno. Esse tengono conto della situazione personale dello studente, della gravità del comportamento e delle conseguenze che da esso derivano. Allo studente è sempre offerta la possibilità di convertirle in attività in favore della comunità scolastica.
6. Le sanzioni e i provvedimenti che comportano allontanamento dalla comunità scolastica sono adottati dal consiglio di classe. Le sanzioni che comportano l'allontanamento superiore a quindici giorni e quelle che implicano l'esclusione dallo scrutinio finale o la non ammissione all'esame di Stato conclusivo del corso di studi sono adottate dal consiglio di istituto.
7. Il temporaneo allontanamento dello studente dalla comunità scolastica può essere disposto solo in caso di gravi o reiterate infrazioni disciplinari, per periodi non superiori ai quindici giorni.
8. Nei periodi di allontanamento non superiori a quindici giorni deve essere previsto un rapporto



## Liceo Scientifico Statale "G. Galilei"

Via A. Moro 13 - 28021 Borgomanero (NO) - C.F. e P. IVA 82005810039  
Tel. 0322/82769 - nops04000x@istruzione.it - nops04000x@pec.istruzione.it

**con sez. associata Liceo Linguistico e Liceo delle Scienze Umane**

Via Gentile 33 - 28024 Gozzano (NO) - Tel. 0322/94648

---

con lo studente e con i suoi genitori tale da preparare il rientro nella comunità scolastica. Nei periodi di allontanamento superiori ai quindici giorni, in coordinamento con la famiglia e, ove necessario, anche con i servizi sociali e l'autorità giudiziaria, la scuola promuove un percorso di recupero educativo che miri all'inclusione, alla responsabilizzazione e al reintegro, ove possibile, nella comunità scolastica.

9. L'allontanamento dello studente dalla comunità scolastica può essere disposto anche quando siano stati commessi reati che violano la dignità e il rispetto della persona umana o vi sia pericolo per l'incolumità delle persone. In tale caso, in deroga al limite generale previsto dal comma 7, la durata dell'allontanamento è commisurata alla gravità del reato ovvero al permanere della situazione di pericolo. Si applica, per quanto possibile, il disposto del comma 8.

9-bis. Con riferimento alle fattispecie di cui al comma 9, nei casi di recidiva, di atti di violenza grave, o comunque connotati da una particolare gravità tale da ingenerare un elevato allarme sociale, ove non siano esperibili interventi per un reinserimento responsabile e tempestivo dello studente nella comunità durante l'anno scolastico, la sanzione è costituita dall'allontanamento dalla comunità scolastica con l'esclusione dallo scrutinio finale o la non ammissione all'esame di Stato conclusivo del corso di studi o, nei casi meno gravi, dal solo allontanamento fino al termine dell'anno scolastico. 9-ter. Le sanzioni disciplinari di cui al comma 6 e seguenti possono essere irrogate soltanto previa verifica della sussistenza di elementi concreti e precisi dai quali si desuma che l'infrazione disciplinaria sia stata effettivamente commessa da parte dello studente incolpato.

10. Nei casi in cui l'autorità giudiziaria, i servizi sociali o la situazione obiettiva rappresentata dalla famiglia o dallo stesso studente sconsigliano il rientro nella comunità scolastica di appartenenza, allo studente è consentito di iscriversi, anche in corso d'anno, ad altra scuola.

11. Le sanzioni per le mancanze disciplinari commesse durante le sessioni d'esame sono inflitte dalla commissione di esame e sono applicabili anche ai candidati esterni.

### **Art. 5 (Impugnazioni)**

1. Contro le sanzioni disciplinari è ammesso ricorso, da parte di chiunque vi abbia interesse, entro quindici giorni dalla comunicazione della loro irrogazione, ad un apposito organo di garanzia interno alla scuola, istituito e disciplinato dai regolamenti delle singole istituzioni scolastiche, del quale fa parte almeno un rappresentante eletto dagli studenti nella scuola secondaria superiore e dai genitori nella scuola media, che decide nel termine di dieci giorni. Tale organo, di norma, è composto da un docente designato dal consiglio di istituto e, nella scuola secondaria superiore, da un rappresentante eletto dagli studenti e da un rappresentante eletto dai genitori, ovvero, nella scuola secondaria di primo grado da due rappresentanti eletti dai genitori, ed è presieduto dal dirigente scolastico.

2. L'organo di garanzia di cui al comma 1 decide, su richiesta degli studenti della scuola secondaria superiore o di chiunque vi abbia interesse, anche sui conflitti che sorgano all'interno della scuola in merito all'applicazione del presente regolamento.

3. Il Direttore dell'ufficio scolastico regionale, o un dirigente da questi delegato, decide in via definitiva sui reclami proposti dagli studenti della scuola secondaria superiore o da chiunque vi abbia interesse, contro le violazioni del presente regolamento, anche contenute nei regolamenti



## Liceo Scientifico Statale "G. Galilei"

Via A. Moro 13 - 28021 Borgomanero (NO) - C.F. e P. IVA 82005810039  
Tel. 0322/82769 - nops04000x@istruzione.it - nops04000x@pec.istruzione.it

**con sez. associata Liceo Linguistico e Liceo delle Scienze Umane**

Via Gentile 33 - 28024 Gozzano (NO) - Tel. 0322/94648

---

degli istituti. La decisione è assunta previo parere vincolante di un organo di garanzia regionale composto per la scuola secondaria superiore da due studenti designati dal coordinamento regionale delle consulte provinciali degli studenti, da tre docenti e da un genitore designati nell'ambito della comunità scolastica regionale, e presieduto dal Direttore dell'ufficio scolastico regionale o da un suo delegato. Per la scuola media in luogo degli studenti sono designati altri due genitori.

4. L'organo di garanzia regionale, nel verificare la corretta applicazione della normativa e dei regolamenti, svolge la sua attività istruttoria esclusivamente sulla base dell'esame della documentazione acquisita o di eventuali memorie scritte prodotte da chi propone il reclamo o dall'Amministrazione.

5. Il parere di cui al comma 4 è reso entro il termine perentorio di trenta giorni. In caso di decorrenza del termine senza che sia stato comunicato il parere, o senza che l'organo di cui al comma 3 abbia rappresentato esigenze istruttorie, il direttore dell'ufficio scolastico regionale può decidere indipendentemente dall'acquisizione del parere. Si applica il disposto di cui all'articolo 16, comma 4, della legge 7 agosto 1990, n. 241.

6. Ciascun ufficio scolastico regionale individua, con apposito atto, le modalità più idonee di designazione delle componenti dei docenti e dei genitori all'interno dell'organo di garanzia regionale al fine di garantire un funzionamento costante ed efficiente dello stesso.

7. L'organo di garanzia di cui al comma 3 resta in carica per due anni scolastici.

### **Art. 5-bis (Patto educativo di corresponsabilità)**

1. Contestualmente all'iscrizione alla singola istituzione scolastica, è richiesta la sottoscrizione da parte dei genitori e degli studenti di un Patto educativo di corresponsabilità, finalizzato a definire in maniera dettagliata e condivisa diritti e doveri nel rapporto tra istituzione scolastica autonoma, studenti e famiglie.

2. I singoli regolamenti di istituto disciplinano le procedure di sottoscrizione nonché di elaborazione e revisione condivisa, del patto di cui al comma 1.

3. Nell'ambito delle prime due settimane di inizio delle attività didattiche, ciascuna istituzione scolastica pone in essere le iniziative più idonee per le opportune attività di accoglienza dei nuovi studenti, per la presentazione e la condivisione dello statuto delle studentesche e degli studenti, del piano dell'offerta formativa, dei regolamenti di istituto e del patto educativo di corresponsabilità.

### **Art. 6 (Disposizioni finali)**

1. I regolamenti delle scuole e la carta dei servizi previsti dalle disposizioni vigenti in materia sono adottati o modificati previa consultazione degli studenti nella scuola secondaria superiore e dei genitori nella scuola media. 2. Del presente regolamento e dei documenti fondamentali di ogni singola istituzione scolastica è fornita copia agli studenti all'atto dell'iscrizione. 3. È abrogato il capo III del R.D. 4 maggio 1925, n. 6



## **Liceo Scientifico Statale “G. Galilei”**

Via A. Moro 13 - 28021 Borgomanero (NO) - C.F. e P. IVA 82005810039  
Tel. 0322/82769 - nops04000x@istruzione.it - nops04000x@pec.istruzione.it

**con sez. associata Liceo Linguistico e Liceo delle Scienze Umane**

Via Gentile 33 - 28024 Gozzano (NO) - Tel. 0322/94648

---